

T.C.
BOZÜYÜK KAYMAKAMLIĞI
Bozüyük Rehberlik Ve Araştırma Merkezi



BOZÜYÜK REHBERLİK VE ARAŞTIRMA MERKEZİ
STRATEJİK PLANI
2024-2028

Bu Stratejik Plan, Millî Eğitim Bakanlığı 2024-2028 Stratejik Plan Hazırlık Programı'na Uygun Olarak Bozüyük Rehberlik ve Araştırma Merkezi Müdürlüğü İçin Hazırlanmıştır.

Bozüyük-Eylül-2023



T.C.
BOZÜYÜK KAYMAKAMLIĞI
Bozüyük Rehberlik ve Araştırma Merkezi Müdürlüğü



Kendiniz için değil, bağlı bulunduğunuz ulus için elbirliği ile çalışınız. Çalışmaların en yükseği budur. Denebilir ki, hiçbir şeye muhtaç değiliz, yalnız bir tek şeye ihtiyacımız var: Çalışkan olmak!

K. Atatürk



T.C.
BOZÜYÜK KAYMAKAMLIĞI
Bozüyük Rehberlik ve Araştırma Merkezi Müdürlüğü



Okul/Kurum Bilgileri

İli	Bilecik	İlçesi	Bozüyük
Adres:	Yeni Mah. Numan Ağa Sok. No: 6 Atatürk İlkokulu Yanı Tarihi Bina 11300 Bozüyük / Bilecik	Coğrafi Konum (link)	http://meb.ai/IGHack
Telefon Numarası	02283158081	Faks Numarası	02283158081
e- Posta Adresi	963567@meb.k12.tr	Web sayfası adresi	https://bozuyukram.meb.k12.tr
Kurum Kodu	963567	Öğretim Şekli	Tam Gün



T.C.
BOZÜYÜK KAYMAKAMLIĞI
Bozüyük Rehberlik ve Araştırma Merkezi Müdürlüğü



SUNUŞ

Günümüzde hızla ilerleyen ve gelişen teknolojiyi takip etmek; mevcut gücü, yeterli zaman diliminde amaca yönelik olarak kullanmayı gerektirmektedir. Çağdaş yönetim anlayışı kurumsal hedeflerin belirlenmesini ve sahip olunan kaynakların en etkin ve verimli kullanılarak bu hedeflerin gerçekleştirilmesini gerektirmektedir. 5018 sayılı Kamu Mali Yönetimi ve Kontrol Kanunu da beraberinde iş verimini ve kalitesini de yükseltmeyi amaçlamaktadır. Kamu kurum ve kuruluşlarının kendilerine uygun politika geliştirip, planlı çalışarak hem kendi varlığını devam ettirmesi hem de gelişen teknolojiye ayak uydurması gerekmektedir. Bu amaç doğrultusunda hazırlanan 2024-2028 Strateji Planının başarılı bir şekilde hayata geçirilmesi temel hedefimizdir.

2019-2023 Strateji Planı kapsamında kurum olarak yürüttüğümüz çalışmalar değerlendirilmiş ve eksikliklerimizi giderecek şekilde Kurumumuzun vizyon ve misyonuna uygun olarak 2024-2028 Yılları Stratejik Planı hazırlanmıştır. Bu çalışmayı hazırlayan ekibe ve çalışma arkadaşlarıma teşekkür ederim.

Muhammet Salih YILDIRIM
RAM Müdürü



İÇİNDEKİLER TABLOSU

BOZÜYÜK REHBERLİK VE ARAŞTIRMA MERKEZİ STRATEJİK PLANI 2024-2028 ..	1
SUNUŞ.....	4
GİRİŞ	7
1. GİRİŞ VE STRATEJİK PLANIN HAZIRLIK SÜRECİ	8
1.1. Strateji Geliştirme Kurulu ve Stratejik Plan Ekibi.....	9
2. DURUM ANALİZİ.....	15
2.1. Kurumsal Tarihçe.....	15
2.2. Uygulanmakta Olan Planın Değerlendirilmesi	15
2.3. Mevzuat Analizi	15
2.4. Üst Politika Belgelerinin Analizi	16
2.5. Faaliyet Alanları İle Ürün ve Hizmetlerin Belirlenmesi	16
2.6. Paydaş Analizi.....	17
2.7. Kuruluş İçi Analiz	19
2.7.1 Teşkilat Yapısı.....	19
2.7.2 İnsan Kaynakları	22
2.7.3 Teknolojik Düzey	26
2.7.4 Mali Kaynaklar.....	27
2.7.5 İstatistik Veriler.....	28
2.8. Dış Çevre Analizi (Politik, Ekonomik, Sosyal, Teknolojik, Yasal ve Çevresel Çevre Analizi - PESTLE)	28
2.9. Güçlü ve Zayıf Yönler İle Fırsat ve Tehditler (GZFT) Analizi.....	29
2.10. Tespit ve İhtiyaçların Belirlenmesi	31
3. GELECEĞE BAKIŞ	38
3.1. Misyon.....	39
3.2. Vizyon	40
3.3. Temel Değerler	41
4. AMAÇ, HEDEF VE STRATEJİLERİN BELİRLENMESİ	43
4.1 Amaçlar	Hata! Yer işareti tanımlanmamış.
4.2 Hedefler.....	Hata! Yer işareti tanımlanmamış.
4.3. Performans Göstergeleri.....	43
4.4. Stratejilerin Belirlenmesi.....	44
4.5 Maliyetlendirme	45
5. İZLEME VE DEĞERLENDİRME	49



BİRİNCİ BÖLÜM
GİRİŞ VE STRATEJİK PLANIN HAZIRLIK SÜRECİ



GİRİŞ

Bakanlığımıza ait stratejik plan 01 Ocak 2010 tarihinden itibaren uygulanmaya başlanmıştır. Kurumumuz da stratejik plan 26 Mart 2010 tarihinden itibaren hazırlanmaktadır. Kurumumuz stratejik planın önemine inanmaktadır. Çünkü stratejik plan veri kaynaklarını en sağlıklı bir şekilde kullanmayı gerektirmektedir. Veri kaynaklarının doğru kanallarda kullanılması da başarıyı getirir. Stratejik planda her bir iş/görev bir amaca yöneliktir. Bu yüzden stratejik plan kurum içi ve kurumlararası iletişimi de güçlendirir, dayanışmayı sağlar.



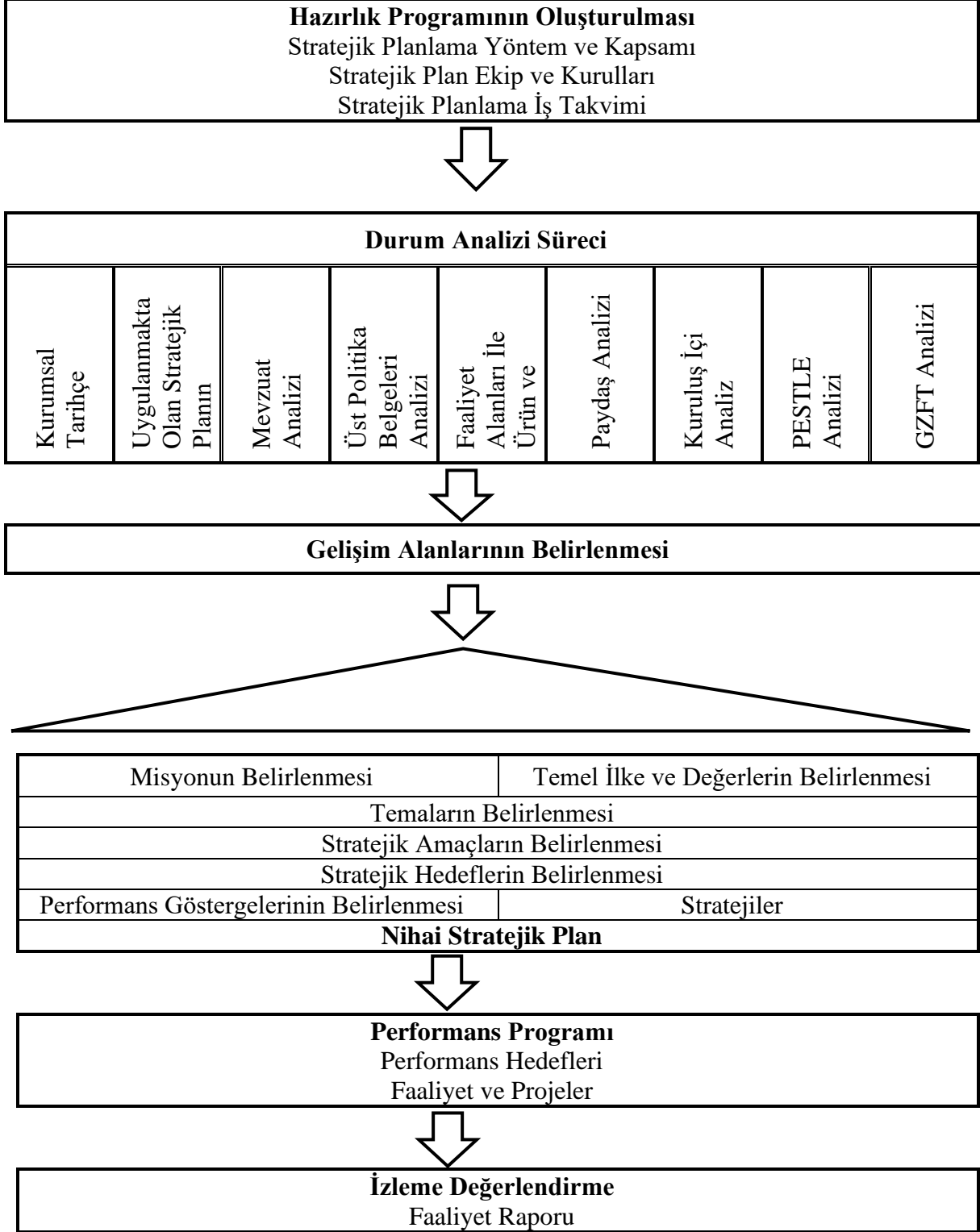
Eğitim kurumları toplumun beklentilerine cevap verebilmeleri ve toplumdaki değişmelere ayak uydurabilmeleri planlı ve programlı hareketlerle sağlanabilir. Planlı hareket edebilmek için öncelikle mevcut durumun ortaya konması, bu mevcut durumdan hareket ederek de kurumun gelişmesi için nelerin yapılması gerektiğinin ortaya konması gerekmektedir. Kurumun veri kaynaklarının nerede ve nasıl kullanılacağı da ancak sağlıklı bir planlama ile mümkün olmaktadır. Planın olduğu yerde boşa harcanan enerji, zaman yoktur. Her bir iş/görev amaca yönelik yapılır. Amaca yönelik adımlar da kurumun emin ve sağlam adımlarla sürekli ilerlemesini beraberinde getirir.

Bu nedenlerden dolayı stratejik planı önemsiyoruz ve stratejik plan ile toplumdaki gelişmelere ve değişmelere ayak uydurarak, içinde bulunduğumuz toplumu da etkileyeceğimize inanıyoruz.

Bozüyük Rehberlik ve Araştırma Merkezi
Stratejik Plan Hazırlama Ekibi



1. GİRİŞ VE STRATEJİK PLANIN HAZIRLIK SÜRECİ



Şekil 1: Millî Eğitim Bakanlığı Stratejik Planlama Modeli



T.C.
BOZÜYÜK KAYMAKAMLIĞI
Bozüyük Rehberlik ve Araştırma Merkezi Müdürlüğü



Stratejik Planlamaya İlişkin Usul ve Esaslar Hakkında Yönetmelik gereği hazırlanan 2018/16 Sayılı Genelge ile 2019-2023 stratejik plan çalışmaları başlatılmıştır. Genelge ekinde yer alan hazırlık programında müdürlüğümüzde ve müdürlüğümüze bağlı tüm okul ve kumullarımızda stratejik planlama sürecinde yapılması gerekenler, kurulacak ekip ve kurullar ile sürece ilişkin iş takvimi belirlenmiştir.

“Nereye gitmek istiyoruz?” sorusu çerçevesinde kurumumuz için misyon, vizyon, değerlerler, tema, amaç, hedef ve stratejilerin belirlenmesi konusunda temel kavram ve yaklaşımların göz önünden ayrılmamasına azami gayret sarf edilmiştir.

KURUM KİMLİK BİLGİSİ	
Kurum Adı	BOZÜYÜK REHBERLİK VE ARAŞTIRMA MERKEZİ
Kurum Türü	Rehberlik ve Araştırma Merkezi
Kurum Kodu	963567
Kurum Statüsü	Kamu
Kurumda Çalışan Personel Sayısı	Yönetici : 2 Öğretmen : 7 Memur : 1 Fizyoterapist : 1 Hizmetli : 1
Kurumun Hizmete Giriş Tarihi	2004
KURUM İLETİŞİM BİLGİLERİ	
Kurum Telefonu / Faks	Telefonu: 228 315 80 81 Faks: 228 315 80 81
Kurum Web Adresi	bozuyukram.meb.k12.tr
Mail Adresi	963567@meb.k12.tr
Kurum Adresi	İli : Bilecik İlçe : Bozüyük Mahalle : Yeni Mahalle Posta Kodu : 11300
Kurum Müdürü	Muhammet Salih YILDIRIM GSM Tel: 505 269 60 59

1.1. Strateji Geliştirme Kurulu ve Stratejik Plan Ekibi



T.C.
BOZÜYÜK KAYMAKAMLIĞI
Bozüyük Rehberlik ve Araştırma Merkezi Müdürlüğü



Bilginin hızla yayıldığı dünyamızda bilginin dağıtıcısı ve yorumlayıcısı olan eğitim kurumları, hayati bir önem arz etmektedir. Eğitim kurumları, toplumların kültürel zenginliklerini yaşatması ve çağın gelişmelerine yön vermesi bakımından stratejik öneme sahip örgütlerin başında gelmektedir. Bu nedenle eğitim kurumlarının işlevlerini verimli bir şekilde yerine getirmesinde önemli olabilecek faktörlerden biri de okullarda hazırlanan stratejik planlardır.

Son yıllarda stratejik planlar, hızlı değişim ve bunun getirdiği sorunlara çözüm üretme sürecinde sıklıkla kullanılmaktadır. Stratejik planlamanın eğitime uygulanması çabalarının geleneksel planlamaya alternatif olarak çıktığı görülmektedir. Bir örgütün değişen toplum koşullarına bağlı olarak özellikle ayakta kalıp geleceğe tutunabilmesi için stratejik planlama yapması gerektiğini belirtmiştir. Örgütlerin stratejik plan çerçevesinde, etkili liderlik uygulamaları ve süreç değerlendirmeleri yaptıkları ve kalite belgesi aldıkları ortaya çıkmıştır. Latince “yol, çizgi” anlamına gelen strateji, Türkçede ise sürdürme, gönderme, götürme, götürme anlamında kullanılmaktadır. Stratejik planlama ise bir örgütün paydaşlarının geleceklerini hayal etme ve bu geleceği başarmak için gereken işlem ve uygulamaları eleştiren bir süreç olarak tanımlanabilir.

Örgüt, stratejik planlama ile “gelecekte ne yapacağını” belirlemiş olacaktır. Bu özellikleri ile stratejik plan, yapılacak çalışmalara yön verecek ve önceliklerin tespitine yardımcı olacaktır. Stratejik planlamayı diğer planlardan ayıran en önemli özelliklerden bazıları şunlardır (Eren, 2000; Çelik, 1994):

- © Uzun süreli olması,
- © Amaç ve işlevlerine göre farklı verilerden oluşması,
- © Uzun süreli amaçları ve ileride meydana gelebilecek sonuçları kapsaması,
- © Çevresel faktörlerin incelenmesine büyük önem vermesi ve yapılacaklar üzerinde ayrıntılı bir biçimde durması şeklinde sayılabilir.

Eğitimde stratejik planlama, eğitim sistemi / okul ve çevresi arasındaki ilişkileri çözümleyerek yön ve amaçların belirlenmesi, örgütün yenileştirilerek etkinlik ve eylem planlarının yapılması ve bu doğrultuda eğitimsel kaynakların yeniden sağlanmasıdır.

Yukarıda açıklamaya çalıştığımız tanımlamalardan hareketle okulumuzun vizyon ve misyonu doğrultusunda, mevcut koşullar ve durumlar göz önünde bulundurularak geleceğe ilişkin çizmesi gerektiği yolu belirlemek ve bu uğurda gerçekleştirilen işlemleri ölçülebilir nitelikli hale getirmek amacıyla bu stratejik planı hazırlama gereksinimi ortaya çıkmıştır.



Kurum Strateji Geliştirme Kurulu

SIRA NO	ADI SOYADI	GÖREVİ
1	Muhammet YILDIRIM Salih	RAM Müdürü
2	Hüsnü Anıl TEKİN	Müdür Yardımcısı
3	Seyhan SÜREK	Öğretmen
4	Uğur ŞEKER	Öğretmen
5	Fatma ÇELİK	Memur

Bozüyük Rehberlik ve Araştırma Merkezi Müdürlüğünün hazırladığı “Stratejik Planlama”, kurumda her kademede görev yapanların katılımlarını ve kurum yöneticilerinin tam desteğini içeren, sonuç almaya yönelik çabaların bütününe teşkil eder. Bu anlamda paydaşların, kurumun vizyonu, misyonu, hedefleri ve performans ölçümlerinin belirlenmesinde aktif rol oynamasını ifade eder. Bozüyük Rehberlik ve Araştırma Merkezi Müdürlüğünün Stratejik Planı, Bilecik İl Millî Eğitim Müdürlüğünün Stratejik Planında olduğu gibi aşağıdaki beş temel soruya yanıt olacak şekilde planlanmıştır:

- © Neredeyiz?
- © Nerede Olmayı İstiyoruz?
- © Gelişmemizi Nasıl Ölçebiliriz?
- © Hedefimize Nasıl Ulaşabiliriz?
- © Nasıl Denetleyebiliriz?

Bu sorulara verilecek yanıtlar ve stratejik planın diğer unsurları hazırlayacağımız stratejik planın içeriğini oluşturur. Planlama; amaçların belirlenmesi, bu amaçlara ulaşılabilecek yöntemlerin hazırlanması, yöntemlerin uygulanması, sonuçların izlenmesi, değişen koşullar çerçevesinde başlangıçta belirlenen aşamaların yeniden düzenlenmesini içeren dinamik bir süreçtir. Bütün Stratejik Planlarda olduğu gibi, Bozüyük Rehberlik ve Araştırma Merkezi Müdürlüğünün hazırladığı Stratejik Planın uygulanmasında da kurum çalışanlarının tamamının desteği gerekmektedir.

Bozüyük Rehberlik ve Araştırma Merkezi Müdürlüğü Stratejik Planının hazırlanmasında, Bilecik İl Millî Eğitim Müdürlüğünün hazırladığı Stratejik Plan önemli rol oynamıştır. Stratejik Planımızın hazırlanmasında, Millî Eğitim Bakanlığı Strateji Geliştirme Başkanlığının “Eğitimde Stratejik Planlama Kılavuzu” ile belirlediği ölçütlere sadık kalınmış; mümkün olan bütün birimlerin katılımı sağlanmaya çalışılmış, tüm değişen koşullar dikkate alınmaya çalışılmıştır.

Geleceğe ilişkin idealleri olmayan kurumların fırtınalı bir ortamda yönlerini çabucak kaybedecekleri ve ulaşmak isteyecekleri hedeflerden çok uzaklarda bir yerlerde kendilerini bulacakları açıktır. Stratejik planlamayla, gelişen ve değişen dünya şartlarında bulunmamız gereken rotayı çizmiş oluyoruz. Bundan sonraki aşama, hazırlanan stratejik plan doğrultusunda



kendimizi geliştirmemiz ve teknoloji sayesinde de gelişen dünyayı takip ederek gerektiğinde küçük değişikliklerle hedeflerimizden şaşmadan stratejik planımızı yeniden düzenlememizdir.

Kurumumuz, hazırladığı stratejik plan doğrultusunda hareket ederek bazı noktalarda yaptığı değerlendirmelerle kurum gelişimine büyük katkı getireceği inancındadır.

Stratejik Üst Kurul

SIRA NO	ADI SOYADI	GÖREVİ	İMZA
1	Hikmet ORTAÇ Tolga	Öğretmen	
2	Savsır ÖZBAY Cankat	Öğretmen	
3	Gamze TOPAL	Öğretmen	
4	Niyazi BİRADERLER	Öğretmen	
5	Aslı ŞAN	Fizyoterapist	

1.2. Planlama Süreci

Amaç

5018 sayılı Kamu Mali Yönetimi ve Kontrol Kanunu ve bu kanımda değişiklik yapan 5436 sayılı kanım gereğince; kamu kurumlarının etkili, verimli ve önceliklere dayalı bir yönetim anlayışı sergileyebilmeleri için, tüm faaliyetlerini stratejik planlar çerçevesinde gerçekleştirme zorunluluğu getirilmiştir.

Çok hızlı gelişen ve değişen teknolojilerle, bilginin değişim süreci de hızla değişmiş ve başarı için sistemli ve planlı bir çalışma kaçınılmaz hale gelmiştir. Sürekli değişen ve gelişen ortamlarda çağın gerekleri ile uyumlu bir eğitim öğretim anlayışım sistematik bir şekilde devam ettirebilmemiz, belirlediğimiz stratejileri en etkin şekilde uygulayabilmemiz ile mümkün olacaktır. Eğitim kurumlarımızın kendilerinden beklenen işlevleri yerme getirebilmeleri, iyi bir planlamaya ve bu planın etkin bir şekilde uygulanmasına bağlıdır. Stratejik planlama; kurumlan sistematik ve planlı düşünmeye sevk etme, bilimsel ve teknolojik gelişmeleri takip etme, bu gelişim ve değişimlere kendilerini hazırlama ve uyum fırsatı vermesi açısından da önem arz etmektedir.

Bu nedenle kamu kaynaklarını daha etkin kullanarak, ilimizin ve ülkemizin ihtiyaçlarına cevap verebilmek, kaynakların kısıtlı olduğunu göz önünde bulundurarak, ihtiyaçlar arasında öncelik ve planlama çalışması yapmak, tüm bu çalışmalarını yaparken kuramlara bütçe disiplini, katılımcılık, izleme, değerlendirme alışkanlığı ve hesap verme sorumluluğu kazandırmak hedefimiz olmalıdır.

Bu stratejik plan dokümanı, kurumumuzun güçlü ve zayıf yönleri ile dış çevredeki fırsat ve tehditler göz önünde bulundurularak, çalışma alanında ortaya konan kalite standartlarına ulaşmak üzere yeni stratejiler geliştirmeyi ve bu stratejileri temel alan etkinlik ve hedeflerin belirlenmesini amaçlamaktadır.



T.C.
BOZÜYÜK KAYMAKAMLIĞI
Bozüyük Rehberlik ve Araştırma Merkezi Müdürlüğü



Kapsam

Bu stratejik plan dokümanı Bozüyük Rehberlik ve Araştırma Merkezi Müdürlüğü'nün mevcut durum analizi değerlendirmeleri doğrultusunda, 2023-2028 yıllarında geliştireceği amaç, hedef ve stratejileri kapsamaktadır.

Çalışmalardaki temel anlayışımız; görev ve sorumluluk alanlarımız kapsamında, ilimiz eğitiminin geleceğini geniş bir bakış açısı ile tüm birimlerimiz birlikte çalışarak, paydaşlarımızın önerilerini değerlendirerek, mevcut veri ve durum analizlerini göz önünde bulundurup, ulaşmak istediğimiz noktaya bizi götürecek strateji, hedef ve faaliyetleri belirlemektir.

Yasal Dayanaklar

SIRA NO	DAYANAĞIN ADI
1	5018 Sayılı Kamu Mali Yönetimi ve Kontrol Kanunu
2	Millî Eğitim Bakanlığı Rehberlik Hizmetleri Yönetmeliği
3	Millî Eğitim Bakanlığı Özel Eğitim Hizmetleri Yönetmeliği
4	Millî Eğitim Bakanlığı Strateji Geliştirme Başkanlığının 2018 / 16 Numaralı Genelgesi
5	Millî Eğitim Bakanlığı 2019-2023 Stratejik Plan Hazırlık Programı

Çalışma Takvimi

Ek-3

Okul ve Kurum Stratejik Planlama Adımları	2023				2024
	Eylül	Ekim	Kasım	Aralık	Ocak
1 Kurulan Stratejik Planlama Ekibinin İl AR-GE Birimine Bildirilmesi					
2 Durum Analizi					
3 Geleceğe Yönelim					
4 İl AR-GE Birimi inceleme Değerlendirmesi					
5 Planın İnternet Sitesinde Yayınlanması ve e-Posta Şeklinde İl AR-GE Birimine Gönderilmesi					



**İKİNCİ BÖLÜM
DURUM ANALİZİ**



2. DURUM ANALİZİ

2.1. Kurumsal Tarihçe

Rehberlik ve Psikolojik Danışma, Özel Eğitim Hizmetlerini il düzeyinde programlamak, organize etmek ve psikolojik yardım hizmetleri vermek, bireysel inceleme, engelli bireylerin tespiti, tanılama ve yerleştirme hizmetlerini gerçekleştirmek üzere Kurumumuz Millî Eğitim Bakanlığı Özel Eğitim Rehberlik ve Danışma Hizmetleri Genel Müdürlüğü'nün 13/10/2004 tarih ve 420/3961 sayılı onayları ile 28/12/2004 tarihinde Hükümet Konağı Zemin Katında hizmete açılmıştır.

Merkez özellikle yapılanma çalışmalarını başlatmış, kurumun, hizmetlerin tanıtımı yönünde öğretmenlere, idarecilere, ailelere, kamuoyuna bilgilendirici eğitimler vermiştir. Bu çalışmaların sürekliliği devamı açısından önem taşımaktadır.

Kurumumuz Bozüyük ve Pazaryeri ilçelerinde Rehberlik Hizmetlerinin organizasyonunu ve Özel eğitim gerektiren bireylerin eğitimleriyle ilgili iş ve işlemlerin yürütülmesi hizmetlerine devam etmektedir.

Kurumumuz Bilecik Valiliği'nin 29/08/2023 tarih ve E-68181997-663.05-82315108 sayılı olurları ile 01/09/2023 tarihinden itibaren Yeni Mahalle Numan Ağa Sokak No:6 adresinde Atatürk İlkokulu Tarihi Binada hizmet vermeye devam etmektedir.

2.2. Uygulanmakta Olan Planın Değerlendirilmesi

2.3. Mevzuat Analizi

YASAL YÜKÜMLÜLÜK (GÖREVLER)	DAYANAK (KANUN, YÖNETMELİK, GENELGE ADI VE NO'SU)
Yöneltilmede ve başarının ölçülmesinde rehberlik hizmetlerinden ve objektif ölçme ve değerlendirme metotlarından yararlanılır	1739 Sayılı Millî Eğitim Bakanlığı Temel Kanunu'nun 6.Maddesi
Özel eğitime ve korunmaya muhtaç çocukları yetiştirmek için özel tedbirler alınır	1739 Sayılı Millî Eğitim Bakanlığı Temel Kanunu'nun 8.Maddesi
İlimizde bulunan eğitim-öğretim kurumlarındaki rehberlik ve psikolojik danışma hizmetlerinin etkin ve verimli bir şekilde yürütülmesine ilişkin gerekli her türlü çalışmaların planlanması, koordinasyonun sağlanması	Millî Eğitim Bakanlığı Rehberlik ve Psikolojik Danışma Hizmetleri Yönetmeliği
İlimizdeki özel eğitim gerektiren bireylerin tanılanmaları ve bu bireylere yönelik rehberlik ve psikolojik danışma hizmetlerine yönelik çalışmaların yürütülmesi	Millî Eğitim Bakanlığı Özel Eğitim Hizmetleri Yönetmeliği



2.4. Üst Politika Belgelerinin Analizi

Özellikle;

- © 11. Beş Yıllık Kalkınma Planı
- © Türkiye Cumhuriyeti 2023 Vizyonu
- © MEB 2024-2028 Stratejik Planı,
- © 2023 Eğitim Vizyonu Belgesi
- © Özel Eğitim Rehberlik ve Danışma Hizmetleri Genel Müdürlüğü Stratejik Planı,
- © Bilecik Millî Eğitim Müdürlüğü Stratejik Planı,

2.5. Faaliyet Alanları İle Ürün ve Hizmetlerin Belirlenmesi

FAALİYET ALANI: EĞİTİM	FAALİYET ALANI: ÖĞRETİM
Hizmet-1 Bireysel-grupla psikolojik danışma / rehberlik hizmetleri © Aile © Öğrenci © Öğretmen	Hizmet-1 Rehberlik ve Psikolojik danışma konularında seminer, panel konferans, hizmetiçi eğitim kursları düzenleme işleri © Aile © Öğrenci © Öğretmen
Hizmet-2 Özel eğitime ihtiyacı olan öğrencileri tanılama, yönlendirme işleri © Aile © Öğrenci © Öğretmen	Hizmet- 2 Özel eğitim konularında seminer, panel konferans, hizmetiçi eğitim kursları düzenleme işleri © Aile © Öğrenci © Öğretmen
Hizmet-3 Mesleki rehberlik hizmetleri © Öğrenci © Aile	Hizmet- 3 Rehberlik ve psikolojik danışma hizmetleri çerçeve planı, yıllık çalışma planlarının hazırlanması işleri
Hizmet-4 Özel eğitim- rehberlik konularına ilişkin doküman hazırlama işleri	
FAALİYET ALANI: YÖNETİM İŞLERİ	FAALİYET ALANI: SINAV İŞLERİ
Hizmet-1 Öğretmen işleri hizmeti © Derece/kademe terfi © Hizmet içi eğitim © Özlük hakları © Stajyerlik işleri	Hizmet-1 Bilim ve Sanat merkezine öğrenci seçimi



Hizmet-2

Özel eğitime ihtiyacı olan öğrencilerin raporlarının hazırlanması işleri

2.6. Paydaş Analizi

Stratejik planlamanın temel unsurları; katılımçılık ve plana sahipliktir. Plan uygulamasının etkinliğini artırmak amacıyla kurumumuzun etkileşim içinde olduğu tarafların görüşleri özenle dikkate alınmıştır.

Okul ve kurumlarda eğitimin başarısı ne yazık ki sadece öğretmenlerden beklenir. Oysa eğitimin kalitesi ve başarısı, öğretmen ile birlikte okul yönetimi, öğrenci, veli, merkez ve yerel idarelerin birlikte uyumlu olmalarına bağlıdır. Paydaşlar arasında uyumlu iş birliği ve hedef birliği yoksa ne yazık ki eğitimin başarısından bahsetmek çok zor olacaktır. Başarıyı da sadece ders başarısı olarak görmek en büyük yanılgı olacaktır. Çünkü başarı, bir sonuç değil, tersine bir yolculuktur.

Kısacası eğitimdeki başarı, hayat başarısıdır. Eğitim, geleceği kurmak ve şekillendirmektir. Gelecek de gençler olduğuna göre önemli olan gençleri hayata ne kadar hazırlayabildiğimizdir. Eğer her şeyi sorgulayan, farklı ve daha iyi olanı arayan, hayal eden ve hayal ettiğini tasarlayan, uygulayan, geliştiren ve bunu sürdürebilen gençler yetiştiremiyorsa geleceğimizle ilgili ciddi sıkıntılar yaşayacağımızı unutmamamız gerekir.

Kurumumuzun ürün ve hizmetleri ile ilgisi olan, Kurumumuzun verdiği hizmetlerden doğrudan veya dolaylı etkilenen veya etkileyen kişi, grup veya kurumlar paydaş olarak belirlenmiştir. Belirlenmiş olan paydaşlar; iç paydaş, dış paydaş ve yararlanıcılar şeklinde sınıflandırılmıştır.

Paydaşlar çeşitli özelliklerine göre; lider, temel ortak, stratejik ortak, çalışan, yararlanıcı olarak sınıflandırılmış, yararlanıcı olarak görülen dış paydaşlara yönelik olarak Kurumumuzun hangi tür hizmetleri sunduğu stratejik planlama ekibi tarafından düzenlenerek belirlenmiştir.

Ayrıca paydaşlar, Kurumumuzun faaliyet ve hizmetlerini etkileme gücü bakımından gruplandırılmış, Kurum için önem dereceleri ortaya konulmuştur. Bu sınıflandırmadan yola çıkılarak izlenecek paydaş stratejileri belirlenerek izlenecek stratejiler “Politika ve Stratejiler” başlığı altında gruplandırılmıştır.

Kurumumuzun iç paydaşlarının ve dış paydaşların görüşlerini tespit etmek amacıyla anket uygulanmıştır.



T.C.
BOZÜYÜK KAYMAKAMLIĞI
Bozüyük Rehberlik ve Araştırma Merkezi Müdürlüğü



Paydaş Sınıflandırma Matrisi

PAYDAŞLAR	İÇ PAYDAŞLAR	DIŞ PAYDAŞLAR			YARARLANICI
	Çalışanlar, Birimler	Temel Ortak	Stratejik Ortak	Tedarikçi	Müşteri, Hedef Kitle
İl Milli Eğitim Müdürlüğü	-	√	√	√	-
Kurum Müdürü	√	-	-	-	-
Öğretmenler	√	-	-	-	√
Öğrenciler	-	-	-	-	√
Veliler	-	-	-	-	√
Memurlar	√	-	-	-	-
Destek Personeli	√	-	-	-	-
Yerel Yönetimler	-	-	√	√	-
Medya	-	-	0	-	-
Hastane	-	-	0	-	-
Rehabilitasyon Merkezi	-	-	√	-	-
Adliye	-	-	0	-	-



Yararlanıcı, Ürün ve Hizmet Matrisi

Ürün/Hizmet Yararlanıcı (Müşteri)	Eğitim	Öğretim	Yönetim İşleri	Sınav İşleri
Öğrenciler	√	√	-	√
Veliler	√		√	
Öğretmenler	√	√	√	√

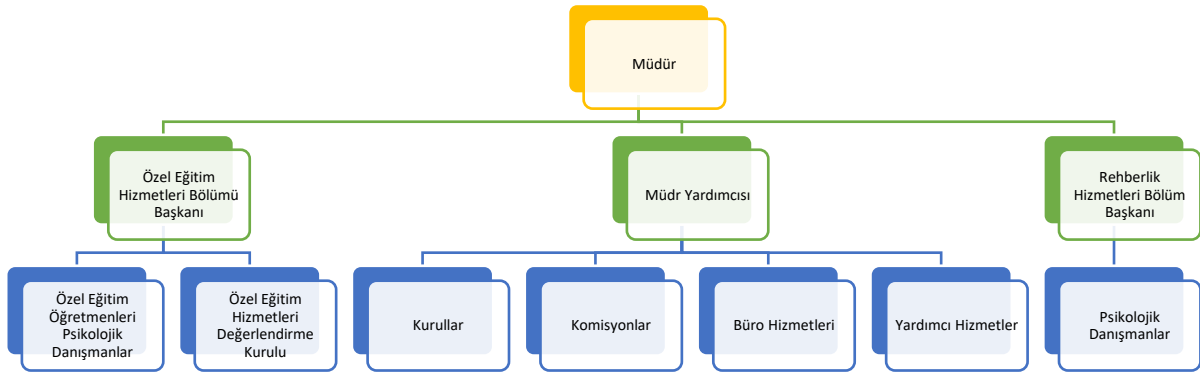
2.7. Kuruluş İçi Analiz

2.7.1 Teşkilat Yapısı

En basitinden en karmaşığına, en ilkelinden en gelişmişine kadar, her örgütün bir yapıya ihtiyacı vardır. Gerçekten de ortak bir amacı gerçekleştirmek isteyen bir insan grubunun, yapması gereken ilk faaliyet; örgüt yapısının belirlenmesi, yeni görevlerin ve bunu yerine getirecek insanların düzenlenmesidir. Böylece, herkes neyi niçin yaptığını, örgütün ana gayesinin gerçekleştirilmesinde kendisinin rolünü ve yerini fark edebilecektir.

İnsanların işle ilgili davranışlarını etkileyen örgütsel ve sosyal değişkenlerden biri, örgütlerin yapısı ve politikalarıdır.

Örgütlerde uyulması gereken kuralların neler olduğu, örgütlerdeki işleri yapacak insanların nasıl seçilecekleri ve eğitilecekleri, işe uygun insanlar arasında nasıl bir iş bölümü yapılacağı, bu iş bölümünü kimlerin yapacağı, bunları idare edecek kuralların neler olduğu, bu insanların çalışmaları karşılığında ne kadar ücret ödeneceği, iş bitinceye kadar örgütün nasıl yaşatılacağı gibi sorular, örgütlerin yapısal özellikleriyle ilgilidir.



Şekil: Bozüyük Rehberlik ve Araştırma Merkezi Teşkilat Şeması



T.C.
BOZÜYÜK KAYMAKAMLIĞI
Bozüyük Rehberlik ve Araştırma Merkezi Müdürlüğü



Rehberlik ve araştırma merkezi; rehberlik hizmetleri ile özel eğitim hizmetlerini planlayarak hizmetlerin koordineli bir şekilde yürütülmesini sağlayan kurumdur. Türk Millî Eğitiminin genel amaçları çerçevesinde; kendini tanıyan, kendisine sunulan eğitsel ve mesleki fırsatları değerlendirebilen, sorumluluk alabilen bireyler yetiştirilmesini ve bireylerin toplum içinde sağlıklı bir birey olarak yaşamlarını sürdürerek kendini gerçekleştirmelerini amaçlar.

İl veya ilçelerdeki rehberlik hizmetleri ile özel eğitim hizmetlerinin planlanması, koordineli bir şekilde yürütülmesi, sunulan hizmetlerin izlenmesi ve değerlendirilmesinin sağlanması amacıyla faaliyet yürüten rehberlik ve araştırma merkezleri: rehberlik hizmetleri bölümü ile özel eğitim hizmetleri bölümünden oluşur.

Rehberlik hizmetleri bölümü, bölüm başkanının sorumluluğunda rehberlik ve araştırma merkezi müdürü tarafından görevlendirilen yeterli sayıda personelden oluşur.

Özel eğitim hizmetleri bölümü, bölüm başkanının sorumluluğunda rehberlik ve araştırma merkezi müdürü tarafından yeterli sayıda görevlendirilen personelden oluşur.



T.C.
BOZÜYÜK KAYMAKAMLIĞI
Bozüyük Rehberlik ve Araştırma Merkezi Müdürlüğü



Rehberlik ve Araştırma Merkezinde Oluşturulan Birimler:

Görevler	Görevle İlgili Bölüm, Birim,	Görevle İlgili İş Birliği (Paydaşlar)	Hedef Kitle
<ul style="list-style-type: none">© Merkezin bölüm çalışmalarını programına göre değerlendirir, gelecek yıla ait bölüm çalışma programlarını inceleyerek karara bağlar.© Merkezin rehberlik ve psikolojik danışma. Özel eğitim hizmetleri ile	Merkez Kurulu	Merkez yöneticileri, bölüm başkanları, uzman personel ve ilde bulunan psikolojik	Öğrenci Aileler Öğretmenler
<ul style="list-style-type: none">© Özel eğitime ihtiyacı olan bireyin eğitsel değerlendirme ve tanılmasını yapmak.© Bireyin eğitsel değerlendirme ve tanılanması sürecinde bireyin ailesini ve / veya okulu / kurumu, gerektiğinde tıbbî değerlendirme ile RAM'da yapılamaması durumunda psiko-sosyal değerlendirme için ilgili kurum ve kuruluşlara yönlendirmek.© Eğitsel değerlendirme ve tanılama sonucunu dikkate alarak birey için en az sınırlandırılmış eğitim ortamı ve özel eğitim hizmetine ilişkin öneride bulunmak.© Özel eğitime ihtiyacı olan bireylerin eğitim planlarını hazırlamak.© İhtiyacı olan bireyin alacağı destek eğitimin türüne ve süresine karar vermek.© Bireyin eğitsel değerlendirme ve tanılama sonuçları ile diğer bilgi ve belgelerinin yer aldığı özel eğitim değerlendirme dosyası oluşturmak.© Bireyin uygun yerleştirilmediği durumlarda eğitsel değerlendirme ve tanılamayı tekrarlamak.© Özel eğitim değerlendirme kurulu raporu doğrultusunda, yerleştirmenin yapıldığı okula/kuruma, özel eğitime	Özel Eğitim Değerlendirme Kurulu	Özel eğitim hizmetleri bölüm başkanı, Psikolojik ölçme araçlarını kullanabilen bir rehber öğretmen, Görme, işitme ve zihinsel engelliler sınıf öğretmenlerinden bir öğretmen, öğrenci velisi	Öğrenci Aileler Öğretmenler



2.7.2 İnsan Kaynakları

2024 Yılı Kurumdaki Mevcut Yönetici Sayısı:

S. No	Görevi	Erkek	Kadın	Toplam
1	Müdür	1	-	1
2	Müdür Yardımcısı	1	-	1

Kurum Yöneticilerinin Eğitim Durumu:

Eğitim Düzeyi	2024 Yılı İtibari İle	
	Kişi Sayısı	%
Önlisans	-	-
Lisans	1	50
Yüksek Lisans	1	50

Öğretmenlere İlişkin Bilgiler:

2024 Yılı Öğretmen Norm Durumu:

S. No	Branşı	Norm	Mevcut	İhtiyaç
1	Özel Eğitim Öğretmeni	7	3	4
2	Rehberlik Öğretmeni	4	4	0
3	Fizyoterapist	1	1	0
TOPLAM		12	8	4

Destek Personele (Hizmetli-Memur) İlişkin Bilgiler:

2024 Yılı Kurumdaki Mevcut Hizmetli / Memur Sayısı:

S. No	Görevi	Erkek	Kadın	Eğitim Durumu	Hizmet Yılı	Toplam
1	Memur	-	1	Lise	20	1
2	Hizmetli	-	1	Lise	22	1



T.C.
BOZÜYÜK KAYMAKAMLIĞI
Bozüyük Rehberlik ve Araştırma Merkezi Müdürlüğü



3	Hizmetli	1	-	Lise	21	1
---	----------	---	---	------	----	---

Çalışanların Görev Dağılımı;

ÇALIŞANIN UNVANI	GÖREVLERİ
Kurum Müdürü	<ol style="list-style-type: none">1. Kanun, tüzük, yönetmelik, yönerge, program ve emirlere uygun olarak görevlerini yürütmeye,2. Kurumu düzene koyar3. Denetler.4. Kurumun amaçlarına uygun olarak yönetilmesinden, değerlendirilmesinden ve geliştirmesinden sorumludur.

ÇALIŞANIN UNVANI	GÖREVLERİ
Müdür Yardımcısı	<ol style="list-style-type: none">1. Kurumun her türlü eğitim-öğretim, yönetim, personel, tahakkuk, ayniyat, yazışma, güvenlik, nöbet, koruma, temizlik, düzen, halkla ilişkiler gibi işleriyle ilgili olarak kurum müdürü tarafından verilen görevleri yapar2. Müdür yardımcıları, görev tanımında belirtilen diğer görevleri de yapar.

ÇALIŞANIN UNVANI	GÖREVLERİ
Rehberlik Öğretmenleri Psikolojik Danışmanlar	<ol style="list-style-type: none">1. Öğrencilerin veya bireylerin kendilerini ilgileri, yetenekleri, meslekî değerleri gibi yönleriyle tanımalarına, meslekler hakkında bilgi edinmelerine, kendi özelliklerine hangi mesleklerin uygun olduğunu fark etmelerine, çevreleri ile olumlu ilişkiler ve daha verimli çalışma alışkanlıkları geliştirebilmelerine, eğitimle ilgili sorunlarını ve güçlüklerini giderebilmelerine yönelik psikolojik yardım hizmetlerini verir. Bu öğrenciler veya bireyler için gerekli resmî işlemleri yapar.2. Çalışma alanında yer alan eğitim-öğretim kumrularının özellik, kademe, türlerine göre ayrı olmak üzere çerçeve programı ve etkinlik programlarının hazırlanmasına ilişkin çalışmaları organize eder ve bu çalışmalara katılır. Bu çalışmanın ön hazırlığı olarak kurumdaki önceki uygulama sonuçları, kurumun özellikleri ve çeşitli boyutları incelenir.3. Psikolojik ölçme araçlarını standartlarına uygun olarak uygular, değerlendirir, sonucunda gerekli rehberlik hizmetini verir.4. Rehberlik ve psikolojik danışma servislerine yönelik olarak yöneltme



T.C.
BOZÜYÜK KAYMAKAMLIĞI
Bozüyük Rehberlik ve Araştırma Merkezi Müdürlüğü



ÇALIŞANIN UNVANI	GÖREVLERİ
Özel Eğitim Öğretmenleri	<ol style="list-style-type: none">1. Danışanların, ayırıcı tanılama çalışmalarına katılır.2. Danışanların eğitimlerini ve gelişimlerini sürdürmeleri için gerekli olan becerilerin kazandırılmasına ilişkin eğitsel terapi çalışmalarını bireysel ve grup etkinlikleri şeklinde yürütür.3. Değerlendirme sonuçlarına göre, sürdürülen eğitim uygulamaları ve bireydeki gelişmeler konusunda; danışanın kendisine, ailesine ve öğretmenlerine bilgi verir. Sağlanan gelişmelerin okul, aile ve diğer ortamlarda sürekliliği bakımından gerekli eş güdümü sağlar.4. Danışanların özürleri, kişilik yapıları, gelişim özellikleri ile ilgi ve yeteneklerine uygun bireysel ya da grup eğitsel programları hazırlar, uygular, geliştirir ve sonuçlarını değerlendirir.5. Bu programların uygulanabilmesi için uygun fizikî ortam ile araç-gereç gereksinimini belirler ve yönetime iletir.6. Yürütülen etkinliklerin çocukların gelişimlerine olan katkılarını değerlendirir ve danışanı sürekli izleyerek gelişim durumlarını belli aralıklarla kaydeder.7. Danışanların eğitsel ve meslekî yönlendirilmelerinde; özür türü ve özelliklerine uygun kararlar alınabilmesi için diğer alan uzmanlarıyla iş birliği yapar.8. Ailelere, öğretmenlere ve öğrencilere, özel eğitim yöntem ve teknikleri ile eğitim materyalleri ve bunların sınıf ve dış ortamında nasıl uygulanacağına ilişkin çalışmalarını yürütür.
Yönetim İşleri ve Büro Memuru	<ol style="list-style-type: none">1. Müdür tarafından kendilerine verilen yazı ve büro işlerini yaparlar.2. Gelen ve giden yazılarla ilgili dosya ve defterleri tutar, yazılanların asıl veya örneklerini dosyalar ve saklar, gerekenlere cevap hazırlarlar.3. Memurlar, teslim edilen gizli ya da şahıslarla ilgili yazıların saklanmasından ve gizli tutulmasından sorumludurlar.4. Öğretmen, memur ve hizmetlilerin özlük dosyalarını tutar ve bunlarla ilgili değişiklikleri günü gününe işlerler.5. Arşiv işlerini düzenlerler.6. Müdürün vereceği hizmete yönelik diğer görevleri de yaparlar



T.C.
BOZÜYÜK KAYMAKAMLIĞI
Bozüyük Rehberlik ve Araştırma Merkezi Müdürlüğü



ÇALIŞANIN UNVANI	GÖREVLERİ
Yardımcı Hizmetler Personeli	<ol style="list-style-type: none">Yardımcı hizmetler sınıfı personeli, okul yönetimince yapılacak plânlama ve iş bölümüne göre her türlü yazı ve dosyayı dağıtmak ve toplamak,Başvuru sahiplerini karşılamak ve yol göstermek,Hizmet yerlerini temizlemek,Aydınlatmak ve ısıtma yerlerinde çalışmak,Okula getirilen ve çıkarılan her türlü araç-gereç ve malzeme ile eşyayı taşıma ve yerleştirme işlerini yapmakla yükümlüdürler.Bu görevlerini yaparken kurum okul yöneticilerine ve öğretmene karşı sorumludurlar.

İnsan Kaynakları Bilgi Tablosu

Öğretmen İhtiyaç Durumu ve Dağılımı

Sıra No	Adı Soyadı	Görevi	Branşı	Kıdemi	Kurumdaki	Normu Var mı?	KADRO DURUM U		EĞİTİM DURUM U			Aldığı Ödüller ve Cezalar	Yaptığı bilimsel
							Mevcut (Kadrol)	İhtiyaç	Önlisans	Lisans	Yüksek		
1	Muhammet Salih YILDIRIM	Müdür	Rehberlik Öğretmeni	25	2	Var	1	-	-	X		Üstün Başarı Belgesi	-
2	Hüsnü Anıl TEKİN	Müdür Yardımcısı	Özel Eğitim Öğretmeni	10	6	Var	1	-	-	-	X	Aylıkla Ödüllendirme	1
3	Uğur ŞEKER	Rehberlik Hizmetleri Bölüm Başkanı	Rehberlik Öğretmeni	9	7	Var	1	-	-	-	X	Üstün Başarı Belgesi	-
4	Seyhan SÜREK	Özel Eğitim Hiz. Bölüm Başkanı	Özel Eğitim Öğretmeni	13	2	Var	1	-	-	X	-	Üstün Başarı Belgesi	-
5	Hikmet Tolga ORTAÇ	Özel Eğitim Öğretmeni	Özel Eğitim Öğretmeni	8	3	Var	1	-	-	X		Üstün Başarı Belgesi	-
6	Savsır Cankat ÖZBAY	Özel Eğitim Öğretmeni	Özel Eğitim Öğretmeni	5	1	Var	1	4	-	X		Başarı Belgesi	-
7	Gamze TOPAL	Rehberlik Öğretmeni	Rehberlik Öğretmeni	8	1	Var	1	4	-	X		Başarı Belgesi	-



T.C.
BOZÜYÜK KAYMAKAMLIĞI
Bozüyük Rehberlik ve Araştırma Merkezi Müdürlüğü



8	İbrahim DEMİRKOL	Rehberlik Öğretmeni	Rehberlik Öğretmeni	8	1	Var	1	4	-	X	Aylıkla Ödüllendirme	-	
9	Niyazi BİRADERLER	Rehberlik Öğretmeni	Rehberlik Öğretmeni	5	1	Var	1	-	-	X	Başarı Belgesi	-	
10	Aslı ŞAN	Fizyoterapist	Fizyoterapist	3	3	Var	1	-	-	-	X	-	-

2.7.3 Teknolojik Düzey

Bozüyük Rehberlik ve Araştırma Merkezi olarak hizmetin gerektirdiği tüm teknolojik araç ve gereçler etkin bir şekilde kullanılmaktadır.

Bozüyük Rehberlik ve Araştırma Merkezi Teknolojik Altyapısı:

Araç-Gereçler	2023	2024	2025	İhtiyaç
Bilgisayar	15	15	15	-
Yazıcı	2	2	2	-
Tarayıcı	-	-	-	-
Ses, Görüntü ve Sunum	6	6	6	-
Projeksiyon	2	2	2	-
Fotokopi Makinesi	3	3	3	-
Televizyon	2	2	2	-
İnternet bağlantısı	Var	Var	Var	-
Faks Makinesi	--	--	--	-
DVD Player	--	-	-	-
Kamera	1	1	1	-
Okul/kurumun İnternet sitesi	Var	Var	Var	-
Personel/e-mail adresi oranı	%100	%100	%100	-

Bozüyük Rehberlik ve Araştırma Merkezi Odalar:

Fiziki Mekân	Var	Yok	Adedi	İhtiyaç	Açıklama
Öğretmen Çalışma Odası	X	-	2	-	-



T.C.
BOZÜYÜK KAYMAKLIĞI
Bozüyük Rehberlik ve Araştırma Merkezi Müdürlüğü



Değerlendirme Odası	X	-	1	1	-
Toplantı Salonu	X	-	1	-	-
İdari Odalar	X	-	2	-	-
Görüşme Odası	-	X	2	-	-
Tuvaletler	-	X	-	3	ACİL
Öğretmenler Odası	-	X	-	1	-
Test Odası	-	X	-	2	-
Arşiv		X	-	1	-

2.7.4 Mali Kaynaklar

Kurumuzun tüm harcamaları Genel Bütçeden karşılanmaktadır. Kurumumuzun bunun dışında herhangi bir geliri yoktur.

Rehberlik ve Araştırma Merkezi Kaynak Tablosu:

Kaynaklar	2024	2025	2026	2027	2028
Genel Bütçe	25.000,00	30.000,00	40.000,00	50.000,00	60.000,00
TOPLAM	25.000,00	30.000,00	40.000,00	50.000,00	60.000,00

Rehberlik ve Araştırma Merkezi Gelir-Gider Tablosu:

YILLAR	2021		2022		2023	
	GELİR	GİDER	GELİR	GİDER	GELİR	GİDER
Temizlik		8,982.97		20,137.99		85,496.88
Yakacak		-		-		-
İnternet		1,211.25		1,304.75		1,658.50
Makine ve Teçhizat Onarım Harcamaları	36,434.55	-	74,271.79	-	158,913.15	-
Telefon		871,75		829,75		864,00
Su giderleri		-		-		-
Elektrik giderleri		-		-		-
Kırtasiye		25,368.58		51,999.30		70,893.77
Demirbaş Alımı	14,999.98	14,999.98	74,993.19	74,993.19	324,957.99	324,957.99



GENEL	51,434.53	51,434.53	149,264.98	149,264.98	483,871.14	483,871.14
-------	-----------	-----------	------------	------------	------------	------------

2.7.5 İstatistiki Veriler

2.8. Dış Çevre Analizi (Politik, Ekonomik, Sosyal, Teknolojik, Yasal ve Çevresel Çevre Analizi - PESTLE)

Bilindiği üzere stratejik yönetim çeşitli aşamaların bazen sıralı bazen de eş zamanlı olarak devam ettiği bir süreçtir. Genelde bu süreç strateji oluşturma, strateji uygulama ve strateji değerlendirme olarak üç aşamadan oluşmaktadır. Hızla değişen çevre koşulları, okul ve kurumların strateji oluşturma aşamasında hem iç çevre hem de dış çevre analizi konusuna daha fazla önem vermelerine neden olmuştur.

Okul ve kurumlar bakımından dış çevre hizmet götürülen çevre olarak tanımlanabilir. Bu çevrede yer alan unsurlar, okul ve kurumların vizyon ve misyonunu gerçekleştirmesini ve amaçlarına ulaşmasını etkilemektedir.

Dış çevre kendi içinde genel ve iş çevresi olarak ikiye ayrılmakta. Genel çevre içinde ekonomik, sosyokültürel, politik, teknolojik ve ekolojik faktörler yer alırken; iş veya endüstri çevresinde tedarikçiler, alıcılar, rakipler, ikame üreticiler ve tamamlayıcı üreticiler bulunmaktadır. Genel çevrede yer alan faktörler endüstri çevresini etkileyerek işletme üzerinde etki bırakırlar.

Okul ve kurumların stratejileriyle ilgili olan kişiler, dış çevre analizine tehdit ve fırsatlar üzerinde yoğunlaşarak başlarlar. Dış çevre işletme için fırsatlar oluşturarak amaçlara ulaşmayı kolaylaştırmakta; tehditler oluşturarak ise örgütsel amaçlar önünde engelleyici olmaktadır.

Sosyal Eğilimler

1. Şehirlerarası göçler nedeniyle artan okul çağındaki çocuk sayısı.
2. İlimizin hızla genişlemesi, tesisleşmesi ve okul çağındaki nüfusun artması ile yeni okullara olan talebin artması.
3. Hizmet bölgemizde yer alan ilçelerde ve bu ilçelere bağlı köylerde nüfusun hızla azalması.
4. Ekonomik problemlerden dolayı ilimizde parçalanmış aile sayısının hızla artması.
5. Aile içi iletişimin yetersizliği.
6. İşsizliğin artması ile ekonomik yetersizliğin yaşanması sonucu eğitime verilen önemin azalması.
7. Geleneksel yapının bozulması.



8. Sosyal değerlerin toplumda önemini kaybetmesi.

Bilgi ve Ekonomi Eğilimleri

1. Bilginin refaha ve mutluluğa ulaşmada asıl güç olarak belirmesi.
2. İnternet kullanımının artması dolayısıyla yaşamın daha bireyselleşmesi, toplum kelimesinin anlamını yitirmesi.
3. İstihdamda geleneksel alanlardan bilgi ve hizmet sektörüne kayış.
4. Çalışanlarda değişik becerilerin aranmasına yol açan küreselleşme ve rekabetin gittikçe arttığı ekonomi.
5. Vasıfsız işlerdeki düşüşe paralel istihdam için gerekli nitelik ve becerilerdeki artış.
6. Kariyer yönü ve istihdamda değişiklikler içeren yeni kariyer yapıları.
7. İş gücünde yarı zamanlı iş gücü oranının artması.

Politik Eğilimler

1. Çocukların farklı ihtiyaç alanlarına, doğuştan getirdikleri gizil güçlerine ve ilgi ve istidatlarına yönelme.
2. Erken eğitimin normal ve engelli çocukların gelişimleri ve eğitim sürecindeki başarılarının devamlılığının ulusal ve uluslararası farkındalığındaki artış.
3. Eğitim ve öğretime erişilebilirlik hakkında toplumun kendilerinden herhangi bir katılımın olmaksızın her şeyi devletten bekleme anlayışının gün geçtikçe ağırlık kazanması.
4. Kamu yönetimi reformu çalışmaları.
5. Eğitimin yerinden yönetim anlayışına doğru çevrilmesi.

Teknolojik Eğilimler

1. Teknolojinin ilerlemesinin, benimsenmesinin ve buna paralel teknolojik yakınmaların artması.
2. Bilginin hızlı üretimi, erişilebilirlik ve kullanılabilirliğinin gelişmesi.
3. Teknolojinin sağladığı yeni öğrenme ve etkileşim/paylaşım olanakları.

2.9.Güçlü ve Zayıf Yönler İle Fırsat ve Tehditler (GZFT) Analizi

GÜÇLÜ YÖNLERİMİZ

- © Kurum personelinin disiplinler arası çalışabilme kapasitesinin yüksek olması.
- © Personelin değişim ve gelişimi yakından takip etmesi.
- © Mevzuat gereği ve kurumumuz tarafından geliştirilen ekiplerin etkin bir şekilde çalışması. İlçe Milli Eğitim Müdürlüğü'nün kurumumuza olumlu bir bakış açısının olması.
- © İlçe Milli Eğitim Müdürlüğü'nün görevlendirmeler konusunda her türlü kolaylığı göstermesi. İlçemizde Bilim Sanat Merkezi ve Özel Eğitim Okullarının olması.
- © Hizmet bölgemizdeki ilçede özel eğitim sınıflarının olması.



ZAYIF YÖNLERİMİZ

- © Ailelerin öğrencilerin eğitim-öğretim faaliyetlerine yeterli önem vermemesi Özel eğitim bölümünde incelenen öğrenci sayısının kapasitenin üzerinde olması.
- © Bağımsız binamızın olmaması.
- © Özel eğitim bölümünün ihtiyaç duyduğu materyal ve araç gereçlerin sağlanamaması. Kurumun mali kaynaklarının yeterli olmaması. Mevzuatın sık değişmesi ve kişisel yoruma açık olması.
- © Okul idareci ve öğretmenlerinde rehberlik anlayışının istenen düzeyde olmaması.
- © Son yıllarda rehber öğretmenlerin mesleki tükenmişlik hissini yoğun yaşamaları.
- © Evde eğitim alan öğrenciler için kadrolu gezici öğretmen uygulamasının yapılamaması.
- © Hizmet bölgemizdeki ilçede görev yapan rehberlik alan öğretmenlerinin az olması.

FIRSATLARIMIZ

- © İhtiyaç duyulduğunda hizmet bölgemizdeki okullardan kurumumuzda görevlendirilecek rehber öğretmenlerin bulunması.
- © İlçemizde görev yapan rehber öğretmenlerin nitelikli olması.
- © İlçemizde özel eğitim çalışmalarına önem veriliyor olunması.
- © Kurumda çalışan personelin çoğunluğunun yeni göreve başlaması nedeniyle mesleki tükenmişlik yaşamamaları
- © Özel eğitim ve rehberlik hizmetleri sunulurken ihtiyaç duyulan ve sertifika mukabili uygulanabilen test ve ölçme araçlarını uygulamaya haiz personelin varlığı.
- © İlimizin büyük şehirlere yakın olması nedeniyle özel eğitime ihtiyaç duyan bireylerin destek eğitim amacıyla ilgili okul ve kurumlara yönlendirilebilmesi, ileri düzeyde davranış bozukluğu saptanan bireylerin imkanları daha geniş kentlerde faaliyet gösteren tam teşekküllü hastane, bakımevi, rehabilite amaçlı tesislere yönlendirilebilmesi.
- © Kurum personelinin mesleki ve bireysel gelişimini sağlayabilmesi amacıyla büyük şehir imkânlarından yararlanabilmeleri.
- © Kurumumuzda internet erişiminin sorunsuz olması.

TEHDİTLERİMİZ



- © Personelin çalışma kapasitesinin zorlanması.
- © Kurumda çalışan personelin "personel sirkülasyonundan" dolayı deneyimsiz olması.
- © Hızlı bir kentleşme sürecinin yaşanması
- © Kurumun hizmet verdiği alanın sosyoekonomik profilinin bölgelere göre farklılıklar göstermesi.
- © İş birliği yapılacak kurum ve kuruluşlardan nitelikli hizmet alınamaması.
- © Okul ve kurumlarda verilen özel eğitim hizmetlerinin istenen niteliklerde olmaması.
- © Özel eğitim tanılmasında test uygulayıcı ve odasının sayısının yetersiz olması.
- © Kendimize ait bir bağımsız binanın bulunmaması.
- © Millî Eğitim Bakanlığınca yeterli sayıda zekâ testi uygulayıcı yetiştirme kursu açılmaması.

2.10. Tespit ve İhtiyaçların Belirlenmesi

Kurum Müdürlüğümüzün gelişim ve sorun alanları; kurum içi, GZFT, kurum dışı (PEST) Analizi çalışmaları, paydaş anketleri, birebir yapılan görüşmeler sonucunda elde edilen veriler doğrultusunda katılımcı bir yaklaşım kapsamında aşağıdaki şekilde tespit edilmiştir.

TEMA 1: ÖZEL EĞİTİM VE REHBERLİK HİZMETLERİ

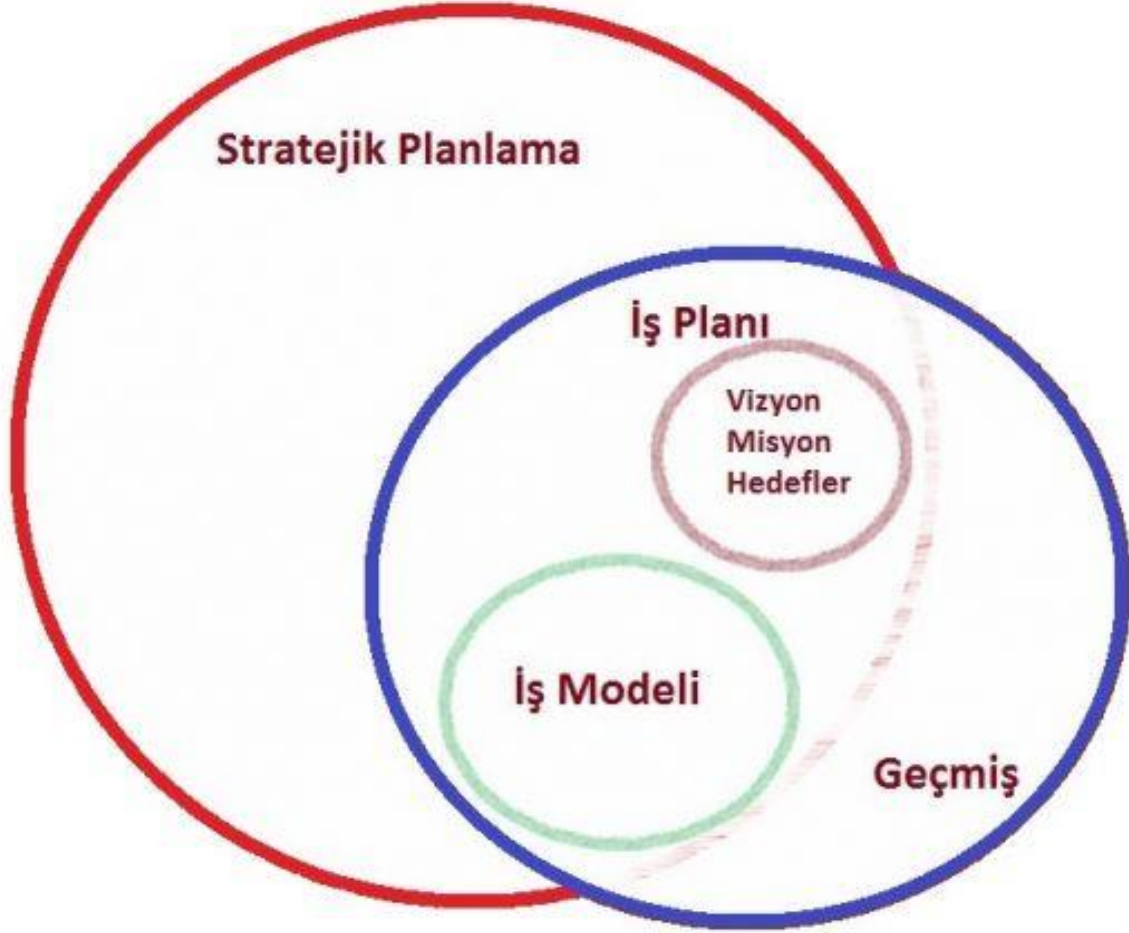
- © **Stratejik Amaç 1.1.** Özel eğitime ihtiyaç duyan öğrencileri en doğru ve sağlıklı bir şekilde tanılamak.
- © **Stratejik Hedef 1.1.1.** Plan Dönemi sonuna kadar kurumumuzda görev yapan tüm psikolojik danışmanların en az bir psikometrik ölçme aracını kullanma sertifikasına sahip olmasını sağlamak.
- © **Strateji 1.1.1.1.** Özel eğitime ihtiyacı olan öğrenciler doğru bir şekilde tanılanmalar amacıyla kurumda görev yapan rehberlik öğretmenlerinin merkezi hizmet içi eğitim kurslarına katılmaları sağlanacaktır.
- © **Strateji 1.1.1.2.** Psikometrik ölçme araçları kullanım sertifikası olmayan rehberlik öğretmenleri için mahalli hizmet içi eğitim kursları açılacaktır.
- © **Stratejik Hedef 1.1.2.** Plan dönemi sonuna kadar kurumumuzda bulunan ölçme araçlarının güncellenmesini sağlamak.
- © **Strateji 1.1.2.1.** Özel eğitime ihtiyacı olan öğrencilerin tanılanmasında kullanılan en güncel ve geçerli ölçme araçları Özel Eğitim ve Rehberlik Hizmetleri Genel Müdürlüğünden temin edilecektir.
- © **Stratejik Amaç 1.2.** Hizmet bölgemizdeki okullarda yürütülen özel eğitim, rehberlik ve psikolojik danışma çalışmalarında kaliteyi artırmak.
- © **Stratejik Hedef 1.2.1.** Hizmet bölgemizde bulunan tüm okulları her eğitim öğretim yılı içinde en az bir defa özel eğitim, rehberlik ve psikolojik danışma hizmetleri kapsamında ziyaret etmek.
- © **Strateji 1.2.1.1.** Okullarda görev yapan yönetici ve öğretmenlerin rehberlik ve özel eğitim hizmetleri alanlarındaki farkındalıklarını arttırmaya yönelik kurum ziyaretleri yapılacaktır.
- © **Stratejik Hedef 1.2.1.2.** Rehberlik öğretmeni olmayan okullarda öğrencilere yönelik her yıl farklı bir konuda eğitim semineri düzenlemek.
- © **Strateji 1.2.1.3.** Rehberlik öğretmeni olmayan okullarda eğitim gören öğrencilerin rehberlik ve psikolojik danışma hizmetleri alanında ihtiyaç duydukları konularda seminerler düzenlenecektir.



- © **Stratejik Amaç 1.3.** Özel eğitime ihtiyaç duyan öğrencilerin en az sınırlayıcı ortamda eğitim almalarını sağlamak.
- © **Stratejik Hedef 1.3.1.** Plan dönemi sonuna kadar hizmet verdiğimiz tüm okullarda standartlara uygun destek eğitimi odası açılmasını sağlamak.
- © **Strateji 1.3.1.1.** Hizmet bölgemizde bulunan tüm okullarda destek eğitim odası açılması için İl/İlçe Milli Eğitim Müdürlükleri ve okul yönetimleri ile iş birliği yapılacaktır.
- © **Stratejik Hedef 1.3.2.** Plan dönemi sonuna kadar hizmet verdiğimiz tüm ilçelerde İl Özel Eğitim Hizmetleri Kurulu tarafından haklarında evde eğitim kararı alınan öğrencilerin ev ortamında eğitim almalarını sağlamak.
- © **Strateji 1.3.2.1.** Hizmet bölgemizde bulunan ilçelerde yaşayan ve evde özel eğitim almaya ihtiyaç duyan öğrencilerin tespit edilmesine yönelik çalışmalar yapılacaktır.
- © **Strateji 1.3.2.2.** Evde eğitim ihtiyacı bulunan öğrencilere uygun koşulların sağlanması için okul yönetimleri ile iş birliği yapılacaktır.

TEMA 2: FİZİKİ DURUM

- © **Stratejik Amaç 2.1.** Kurumumuzun fiziki koşullarını iyileştirmek ve yeni teknolojik gelişmeler dahilinde teknolojik donanımı güncellemek
- © **Stratejik Hedef 2.1.1.** Mevcut binada sınıf olarak kullanılan alanların büroya dönüştürülmesi.
- © **Strateji 2.1.1.1.** Mevcut binada sınıf olarak kullanılan alanların büroya dönüştürülmesi için İlçe Milli Eğitim Müdürlüğü ve Özel İdare ile iş birliği yapılacaktır.
- © **Stratejik Hedef 2.1.2.** Kurumuzda kullanılan bilişim ve teknolojik araçlarının bakım ve onarımlarının yapılmasını sağlamak.
- © **Strateji 2.1.2.1.** Kurumun ihtiyaç duyduğu bilişim ve teknolojik araçlar Destek Hizmetleri Genel Müdürlüğünden temin edilmeye çalışılacaktır.



Bozüyük Rehberlik Ve Araştırma Merkezi Tema- Stratejik Amaç- Hedef Tablosu



T.C.
BOZÜYÜK KAYMAKAMLIĞI
Bozüyük Rehberlik ve Araştırma Merkezi Müdürlüğü



TEMA	STRATEJİK HEDEF	NO	STRATEJİLER / TEDBİRLER	ANA SORUMLU	DİĞER SORUMLU BİRİMLER
Özel Eğitim ve Rehberlik Hizmetleri	Stratejik Hedef 1.1.1 Plan Dönemi sonuna kadar kurumumuzda görev yapan tüm psikolojik danışmanların en az bir psikometrik ölçme aracını kullanma sertifikasına sahip olmasını sağlamak.	1	Özel eğitime ihtiyacı olan öğrenciler doğru bir şekilde tanılanmalar amacıyla kurumda görev yapan rehberlik öğretmenlerinin merkezi hizmet içi eğitim kurslarına katılmaları sağlanacaktır.	Kurum Yönetimi	ÖEHB
		2	Psikometrik ölçme araçları kullanım sertifikası olmayan rehberlik öğretmenleri için mahalli hizmet içi eğitim kursları açılacaktır.	Kurum Yönetimi	ÖEHB
	Stratejik Hedef 1.1.2 Plan dönemi sonuna kadar kurumumuzda bulunan ölçme araçlarının güncellenmesini sağlamak.	3	Özel eğitime ihtiyacı olan öğrencilerin tanılanmasında kullanılan en güncel ve geçerli ölçme araçları Özel Eğitim ve Rehberlik Hizmetleri Genel Müdürlüğünden temin edilecektir.	Kurum Yönetimi	ÖEHB
		4	Hizmet bölgemizde görev yapan rehberlik öğretmenlerinin mesleki yeterlilikleri arttırmaya yönelik hizmet içi kurslar düzenlenecektir.	Kurum Yönetimi	ÖEHB RHB



T.C.
BOZÜYÜK KAYMAKAMLIĞI
Bozüyük Rehberlik ve Araştırma Merkezi Müdürlüğü



	Stratejik Hedef 1.2.1 Hizmet bölgemizde bulunan tüm okulları her eğitim öğretim yılı içinde en az bir defa özel eğitim, rehberlik ve psikolojik danışma hizmetleri kapsamında ziyaret etmek.	5	Okullarda görev yapan yönetici ve öğretmenlerin rehberlik ve özel eğitim hizmetleri alanlarındaki farkındalıklarını arttırmaya yönelik kurum ziyaretleri yapılacaktır.	Kurum Yönetimi	ÖEHB RHB
--	--	---	--	----------------	-------------

TEM A	STRATEJİK HEDEF	N O	STRATEJİLER/TEDBİRLER	ANA SORUMLU	DİĞER SORUMLU BİRİMLER
Özel Eğitim ve Rehberlik Hizmetleri	Stratejik Hedef 1.2.2. Rehberlik öğretmeni olmayan okullarda öğrencilere yönelik her yıl farklı bir konuda eğitim semineri düzenlemek.	6	Rehberlik öğretmeni olmayan okullarda eğitim gören öğrencilerin rehberlik ve psikolojik danışma hizmetleri alanında ihtiyaç duydukları konularda seminerler düzenlenecektir.	Kurum Yönetimi	RHB
	Stratejik Hedef 1.3.1. Plan dönemi sonuna kadar hizmet verdiğimiz tüm okullarda standartlara uygun destek eğitimi odası açılmasını sağlamak.	7	Hizmet bölgemizde bulunan tüm okullarda destek eğitim odası açılması için İl/İlçe Milli Eğitim Müdürlükleri ve okul yönetimleri ile iş birliği yapılacaktır.	Kurum Yönetimi	ÖEHB



T.C.
BOZÜYÜK KAYMAKAMLIĞI
Bozüyük Rehberlik ve Araştırma Merkezi Müdürlüğü



	Stratejik Hedef 1.3.2. Plan dönemi sonuna kadar hizmet verdiğimiz tüm ilçelerde İl Özel Eğitim Hizmetleri Kurulu tarafından haklarında evde eğitim kararı alınan öğrencilerin ev ortamında eğitim almalarını sağlamak.	8	Hizmet bölgemizde bulunan ilçelerde yaşayan ve evde özel eğitim almaya ihtiyaç duyan öğrencilerin tespit edilmesine yönelik çalışmalar yapılacaktır.	Kurum Yönetimi	ÖEHB
	Özel Eğitim Hizmetleri Kurulu tarafından haklarında evde eğitim kararı alınan öğrencilerin ev ortamında eğitim almalarını sağlamak.	9	Evde eğitim ihtiyacı bulunan öğrencilere uygun koşulların sağlanması için okul yönetimleri ile iş birliği yapılacaktır.	Kurum Yönetimi	ÖEHB
FİZİKİ DURUM	Stratejik Hedef 2.1.1. Mevcut binada sınıf olarak kullanılan alanların büroya dönüştürmek	10	Mevcut binada sınıf olarak kullanılan alanların büroya dönüştürülmesi için İlçe Milli Eğitim Müdürlüğü ve Özel İdare ile iş birliği yapılacaktır.	Kurum Yönetimi	Büro



T.C.
BOZÜYÜK KAYMAKAMLIĞI
Bozüyük Rehberlik ve Araştırma Merkezi Müdürlüğü



Stratejik Hedef 2.1.2. Kurumuzda kullanılan bilişim ve teknolojik araçlarının bakım ve onarımlarının yapılmasını sağlamak.	11	Kurumun ihtiyaç duyduğu bilişim ve teknolojik araçlar Destek Hizmetleri Genel Müdürlüğünden temin edilmeye çalışılacaktır.	Kurum Yönetimi	Büro
--	----	--	----------------	------



ÜÇÜNCÜ BÖLÜM GELECEĞE BAKIŞ

3. GELECEĞE BAKIŞ

Bir organizasyonun başarısında yatan en önemli faktörler arasında vizyon ve misyon yer almaktadır. Vizyon, organizasyonun ulaşmak istediği amaç ve hedefleri ifade eder. Misyon ise belirlenen amaç ve hedefler üzerinde odaklanmış bir görev duygusudur. Organizasyonel başarı için vizyon tek başına yeterli değildir. Çok çalışma, sabır, kararlılık, fedakârlık, planlı ve



sistematik hareket etme ve benzeri değerlerin organizasyonda mevcut olması gerekir. Misyon olmadan bu tür değerlerin ve inançların varlığından söz edilemez.

Bir organizasyonda yerleşik değerler ve inançlar kurum kültürünü oluşturur. Organizasyonların başarıya ulaşması için yönetim alanında bazı evrensel ilkelerin ve değerlerin benimsenmesi ve bu değerlerin organizasyonda kurumsallaştırılması gerekir. En başta organizasyonda insan olarak tüm çalışanlara değer verilmesi, müşterilere en iyi ve kaliteli hizmetin sunulmasının amaçlanması, ekip çalışmasına önem verilmesi, doğanın ve çevrenin kirlenmemesi için özen gösterilmesi, sosyal sorumluluk anlayışının mevcut olması gerekir.

Özetlemek gerekirse, vizyon/misyon bildireleri organizasyonun ulaşmak istediği amaç ve hedefleri çok açık bir şekilde ifade etmelidir. Hazırlanacak olan bildirelerde organizasyondaki başlıca değerler ve inançlar ortaya konulmalıdır. Yine vizyon/misyon bildirelerinde başarıyı tanımlayan ifadelere yer verilmeli ve başarının ne ile ölçüleceğini açıklayan görüşler yer almalıdır. Tüm bunlar yanı sıra, vizyon/ misyon bildireleri organizasyonda heyecanı, kararlılığı, çalışma azmini ve çalışma ahlakını önemseyen ifadeleri içermelidir. Bir başka ifadeyle, bildire, bir şeyi yapmak ve bundan haz duymak konusunda çalışanlara hırs ve istek verebilmelidir.

Stratejik yönetim, organizasyonda mevcut iç ve dış çevrenin analiz edilmesine ve geleceğe yönelik kararlar alınmasına imkân sağlayan bir yönetim tekniğidir. Stratejik yönetim, geleceği kazanmanın yollarını bilimsel olarak analiz eden bir yönetim aracıdır.

3.1. Misyon

Misyon, bir işletmenin varoluş amaçlarını ortaya koymak adına tasarlanmış yazılı belgedir. İşletme faaliyetlerine rehberlik eden, genel amaçlarını ortaya koyan ve karar almasında yardım eden yazılı ifadeler olarak tanımlanır. Ayrıca misyon, bir işletmenin veya kişinin yaptığı en iyi iş ya da işlerdir, kısacası işletmenin, kişinin veya kurumun geçmişte ulaştığı ve gelecekte başarıya ulaştığı işler olarak tanımlanabilir. Bu nedenle işletmelerin stratejik unsurlarından biridir. Misyon, genel hatları ile bir işletmenin varoluş sebebedir. Karar verebilme ve bu kararları uygulayabilme temeline dayanır. Bu bakımdan daha teşvik edici ve harekete geçiren bir yapıda kavramdır. İşletme çalışanları açısından kılavuz özelliği taşımaktadır. Başka bir tanıma göre misyon, işletmelerin gelecekte kendisini görmek istedikleri yerdir. İşletmenin hangi faaliyet alanında ilerleyeceğini, hangi ürün ya da hizmeti sunacağı hususlarını belirleyen kavramdır. Kısacası müşteri kitlesini belirleyerek hedef pazarını ve iş yapma yöntemlerini önceden çizer. Böylece işletme neyi yapacağını bilir ve topluma nasıl katkı sağlayacağı konusunda gelişme fırsatı bulur.

Misyon, vizyonla beraber işletme başarısına ve stratejik yönetimin etkili olmasına fırsat sunan ve başlangıcını oluşturan önemli bir ifadedir. İşletmelere göre yüce bir dava olarak görülmektedir. Bu dava kapsamında başarıyı sağlayanların mutlu olmasına sebep olacaktır. Pek çok sorunla karşı karşıya kalan işletme örgütlerinde, çevredeki sonuçlar halledilmeye muhtaçtır. Bu bakımdan misyon oluşturmak işletmelere birçok fırsat sunmaktadır.



Misyon ifadesi bazı kaynaklarda hedef pazarlan ve ticari kurallar olarak strateji süreci olarak tanımlanır. Stratejik yönetiminin başlangıç aşamasını oluşturan misyon ifadesi başka bir ifadeye göre; örgüt üyelerine yol gösteren ve örgütü benzerlerinden ayırt etme görevi olan uzun dönemli amaç ya da görev şeklinde tanımlanır. Görüldüğü gibi misyon, bir birey ya da grubun üstlendiği görevlerdir. İşletme açısından bakıldığında çalışanlara yön veren uzun dönemli görevleri ifade etmektedir.

Misyonumuz, Bölgemizdeki tüm paydaşlarımıza Türk milli eğitim sisteminin genel amaç ve temel ilkeleri doğrultusunda tüm mevzuatı kapsayan uygulamalar ile milli birlik ve bütünlük içinde sosyal, kültürel ve ekonomik kalkınma düzeyine katkı sağlayacak destekler sunulması; eğitim bilimlerindeki çağdaş yenilik ve gelişmelerin takip edilerek hizmetlerin bir bütün içerisinde sunulmasıdır.

3.2. Vizyon

Vizyon, genel anlamda işletmelerin gelecekte arzu ettikleri yani kendisini görmek istediği dunundur. Kısacası gelecekte ulaşmak istediği, ulaşmayı planladığı konumunu ifade eder. Diğer bir deyişle vizyon, gelecekle ilgili biçimlendirilmiş ilham ya da buna benzer var olma sezgileridir. Aslında somut gelecek görüntüsü olarak tanımlayabiliriz. Başka bir tanımla: vizyon işletmenin gelecekte ne olmak istediğini belirten ifadedir.

Bir başka tanıma göre ise vizyon, lider ya da yöneticilerin daha önce başarılmamış ve düşünülmemiş düşünceleri ortaya çıkarmasıdır. Herhangi bir stratejiyi bağlamayan hayaller olarak da tanımlanabilir. Lider ya da yöneticilerin vizyonu, yaratıcılık ve yeniliğe açık olup olmaması ile ilgili ve başkalarının düşüncelerinden faydalanma derecesini ortaya koyar. Vizyon ve misyon ifadeleri arasında birtakım benzerlikler olmasına rağmen, tam anlamıyla benzer ifadeler değildir. Vizyon, gelecek odaklı bir ifade iken misyon işletmenin şimdiki konumundan bahseder. Umutlar, hayaller, fırsat ve tehditlerden oluşan faaliyetlerde geleceğin açıklanması için bilinmeyi doğru gözlemlemek şeklinde de tanımlanır.

Bir işletmenin başarısının altında yer alan en önemli fonksiyonları arasında vizyon ve misyon kavramları yer almaktadır. Örgütlerin ulaşmak istediği hedef ve amaçları açıklar. Organizasyonların basanlarını sadece vizyon ile sağlamak yetersizdir. Bunların yanında fedakârlık, sabır, kararlılık, planlı ve programlı çok çalışma gerekir. Yapılan açıklamalardan da görüldüğü gibi vizyon, işletmelerde tüm çalışanları kapsayan ve işletmenin geleceğini ilgilendiren bir ifadedir. Yani bugünden hareketle geleceğin resmi ve gelecekte olmak istenilen konum anlamına gelmektedir. Tecrübelerden ve somut verilerden yararlanılmaktadır. Bu açıdan işletme geleceği vizyon üzerinden hareketle kurulmaktadır.

Vizyonumuz, Ülkemizde ve İlimizde tüm rehberlik ve araştırma merkezleri arasında önder ve örnek olmak ve Türk milli eğitim sisteminin ana unsuru olan yasa ve yönetmelikleri liyakatiyle uygulayan, çağdaş uygarlık düzeyine ulaşmış hizmet kriterlerini ortaya koymuş bir kurum olmaktır



3.3. Temel Değerler

Değer sözlük anlamıyla; olaylar ve nesnelerin bir toplum, birey veya sınıf bakımından taşıdığı önemi belirleyen maddi ve sembolik bir amaç, kısacası neyin doğru olduğuna yönelik soyut ölçüler olarak tanımlanmaktadır. Başka bir ifadeye göre değerler, işletme kültüründe bulunan inanç ve moral ilkeleridir. Değerler işletmedeki davranış ve kurallara anlam kazandırmaktadır. Aynı zamanda bireylere davranışları konusunda güven vermektedir.

Değerler işletmede mevcut durumların, nesnelere, eylemleri ve diğer bireyleri yargılama ve değerlendirmede kullandığı yöntemler olarak bilinmektedir. Değerler olanı değil, olması gerekeni arzulayan hedefleri kapsamaktadır. Bu hedefler: saygınlık, dürüstlük ve basan gibi soyut davranış biçimleri olarak tanımlanmaktadır.

Başka bir ifade ile işletmede çalışan bireylerin davranışlarının o işletmeye yararlı yaramadığını göstermekte olan kavram değerler diye tanımlanmaktadır. Bunlar: eşitlik, dürüstlük, adalet, milli serveti konuna, devletten vergi kaçılmama vb. kavramlar olarak bilinmektedir. Kısacası değerler, işletmenin yaşamını devam ettirebilmesi için tutarlı davranışlar yol göstermeye yardımcı olan ve yön veren kurallar dizisi olarak ifade edilmektedir.

Değerler temelde beş temel unsura sahip olmaktadır. Bu temel unsurlar:

- © İnanç ya da kavramla ilgili olarak ifade edilmektedir.
- © Arzulanan hedef ya da davranışlarla ilgili olmaktadır.
- © Durumların üstünde olan bir kavram olarak bilinmektedir.
- © Nispi önemlerine göre düzenlenmektedir.
- © Olay ve davranışlar ile seçim ve davranışının değerlendirilmesinde yol göstermektedir.

Temel Değerlerimiz;

- © Türk milletini mutlu kılma ve onu çağdaş uygarlık düzeyinin üzerine çıkarma azim ve kararlılığında çalışmak,
- © Cumhuriyete ve demokratik değerlere bağlılık,
- © İnsan haklarına saygılı olmak,
- © Toplumsal sorumluluk bilincinde olmak,
- © Katılımcı, hoşgörülü, yapıcı olmak,
- © Kendisiyle ve çevresiyle barışık olmak,
- © Ekip ruhu içinde "biz " anlayışına sahip olmak,
- © Hizmet verilen kurum ve kişilere eşit yaklaşmak olarak belirtilebilir.



DÖRDÜNCÜ BÖLÜM
PERFORMANS GÖSTERGELERİ VE STRATEJİLERİN BELİRLENMESİ



4. 1. Performans Göstergeleri

PERFORMANS GÖSTERGELERİ											
SAM	1	PERFORMANS GÖSTERGELERİ	PERFORMANS HEDEFLERİ								
			Önceki Yıllar		Cari Yıl	Sonraki Yıl Hedefleri					SP Dönemi Hedefi
SH	2	Ölçme Aracı Sertifikası Olan	2020	2021	2022	2023	2024	2025	2026	2027	
PG	1.1.1	Psikolojik Danışman Oranı	%20	%40	%60	%100	%100	%100	%100	%100	%100

PERFORMANS GÖSTERGELERİ											
SAM	1	PERFORMANS GÖSTERGELERİ	PERFORMANS HEDEFLERİ								
			Önceki Yıllar		Cari Yıl	Sonraki Yıl Hedefleri					SP Dönemi Hedefi
SH	2	Güncellenen Psikometrik Ölçme Aracı oranı	2021	2022	2023		2025	2026	2027	2028	
PG	1.1.2	Ölçme Aracı oranı	%60	%75	%90	%100	%100	%100	%100	%100	%100

PERFORMANS GÖSTERGELERİ											
SAM	1	PERFORMANS GÖSTERGELERİ	PERFORMANS HEDEFLERİ								
			Önceki Yıllar		Cari Yıl	Sonraki Yıl Hedefleri					SP Dönemi Hedefi
SH	2	İlçe/okul Ziyaret Oranı	2021	2022	2023		2025	2026	2027	2028	
PG	1.2.1	Oranı	%40	%40	%60	%100	%100	%80	%100	%100	%100

PERFORMANS GÖSTERGELERİ											
SAM	1	PERFORMANS GÖSTERGELERİ	PERFORMANS HEDEFLERİ								
			Öğrenci sayısı	Önceki Yıllar		Cari Yıl	Sonraki Yıl Hedefleri				
SH	2	Seminere Katılan Öğrenci Sayısı		2021	2022	2023		2025	2026	2027	2028
PG	1.2.2	Öğrenci Sayısı	1200	1400	1650	%100	1800	1900	2000	2100	2100



T.C.
BOZÜYÜK KAYMAKAMLIĞI
Bozüyük Rehberlik ve Araştırma Merkezi Müdürlüğü



SAM	1	PERFORMANS GÖSTERGELERİ	PERFORMANS HEDEFLERİ								
			% Oran	Önceki Yıllar		Cari Yıl	Sonraki Yıl Hedefleri				SP Dönemi Hedefi
SH	2	Açılan Sınıf Sayısı		2021	2022	2023	2024	2025	2026	2027	
			18	20	20	30	-	-	-	-	65

PERFORMANS GÖSTERGELERİ												
SAM	1	PERFORMANS GÖSTERGELERİ	PERFORMANS HEDEFLERİ									
			% Oran	Önceki Yıllar		Cari Yıl	Sonraki Yıl Hedefleri				SP Dönemi Hedefi	
SH	2	Evde Eğitim Alan Öğrenci Oranı		2021	2022	2023	2024	2025	2026	2027		2028
PG	1.3.2		% 70	% 90	% 100	% 100	% 100	% 100	% 100	% 100	% 100	% 100

PERFORMANS GÖSTERGELERİ												
SAM	1	PERFORMANS GÖSTERGELERİ	PERFORMANS HEDEFLERİ									
			TL	Önceki Yıllar		Cari Yıl	Sonraki Yıl Hedefleri				SP Dönemi Hedefi	
SH	2	Harcanan Ödenek Miktarı		2021	2022	2023	2024	2025	2026	2027		2028
PG	2.1.2		-	-	-	-	-	-	-	-	-	27.000,00 TL

PERFORMANS GÖSTERGELERİ												
SAM	1	PERFORMANS GÖSTERGELERİ	PERFORMANS HEDEFLERİ									
			% Oran	Önceki Yıllar		Cari Yıl	Sonraki Yıl Hedefleri				SP Dönemi Hedefi	
SH	2	Teknoloji Yenilenme Oranı		2021	2022	2023	2024	2025	2026	2027		2028
PG	2.1.3		% 70	% 80	% 90	% 100	% 100	% 100	% 100	% 100	% 100	% 100

4.2. Stratejilerin Belirlenmesi

Strateji 1.1.1.1

Özel eğitime ihtiyacı olan öğrenciler doğru bir şekilde tanılanmalar amacıyla kurumda görev yapan rehberlik öğretmenlerinin merkezi hizmet içi eğitim kurslarına katılmaları sağlanacaktır.

Strateji 1.1.1.2

Psikometrik ölçme araçları kullanım sertifikası olmayan rehberlik öğretmenleri için mahalli hizmet içi eğitim kursları açılacaktır.

Strateji 1.1.2.1



T.C.
BOZÜYÜK KAYMAKAMLIĞI
Bozüyük Rehberlik ve Araştırma Merkezi Müdürlüğü



Özel eğitime ihtiyacı olan öğrencilerin tanınmasında kullanılan en güncel ve geçerli ölçme araçları Özel Eğitim ve Rehberlik Hizmetleri Genel Müdürlüğünden temin edilecektir.

Strateji 1.2.1.1

Okullarda görev yapan yönetici ve öğretmenlerin rehberlik ve özel eğitim hizmetleri alanlarındaki farkındalıklarını arttırmaya yönelik kurum ziyaretleri yapılacaktır.

Strateji 1.2.2.1

Rehberlik öğretmeni olmayan okullarda eğitim gören öğrencilerin rehberlik ve psikolojik danışma hizmetleri alanında ihtiyaç duydukları konularda seminerler düzenlenecektir.

Strateji 1.3.1.1

Hizmet bölgemizde bulunan tüm okullarda destek eğitim odası açılması için İl/İlçe Milli Eğitim Müdürlükleri ve okul yönetimleri ile iş birliği yapılacaktır.

Strateji 1.3.2.1

Hizmet bölgemizde bulunan ilçelerde yaşayan ve evde özel eğitim almaya ihtiyaç duyan öğrencilerin tespit edilmesine yönelik çalışmalar yapılacaktır.

Strateji 1.3.2.2

Evde eğitim ihtiyacı bulunan öğrencilere uygun koşulların sağlanması için okul yönetimleri ile iş birliği yapılacaktır.

Strateji 2.1.1.1

Hizmet binasında sınıf olarak kullanılan alanların büroya dönüştürülmesi için İl Milli Eğitim Müdürlüğü ve Özel İdare ile iş birliği yapılacaktır.

Strateji 2.1.2.1

Kurumun ihtiyaç duyduğu bilişim ve teknolojik araçlar Destek Hizmetleri Genel Müdürlüğünden temin edilmeye çalışılacaktır.

4.5 Maliyetlendirme

FAALİYE T VEYA PROJELE R	SORUML U BİRİM / ŞUBE / KİŞİ	BAŞLAM A VE BİTİŞ TARİHİ	MALİYET					Toplam (TL)
			2023 (TL)	2024 (TL)	2025 (TL)	2026 (TL)	2027 (TL)	
Ölçme Aracı Kullanıcı Yetiştirme Kursu Açılması	Özel Eğitim Hizmetleri Bölümü	01.01.2024 - 31.12.2028	10.000,00	15.000,00	17.500,00	20.000,00	22.500,00	85.000,00

			MALİYET					
--	--	--	----------------	--	--	--	--	--



T.C.
BOZÜYÜK KAYMAKAMLIĞI
Bozüyük Rehberlik ve Araştırma Merkezi Müdürlüğü



FAALİYET VEYA PROJELER	SORUMLU BİRİM / ŞUBE / KİŞİ	BAŞLAMA VE BİTİŞ TARİHİ	2024(TL)	2025	2026	2027	2028 (TL)	Toplam (TL)
			(TL)	(TL)	(TL)	(TL)	(TL)	
Ölçme Aracı Kullanıcı Yetiştirme Kursu Açılması	Özel eğitim Hizmetleri Bölümü	01.01.2024 / 31.12.2028	5.000	7.500	8.000	9.000	10.000	39.500

FAALİYET VEYA PROJELER	SORUMLU BİRİM / ŞUBE / KİŞİ	BAŞLAMA VE BİTİŞ TARİHİ	MALİYET					Toplam (TL)
			2024 (TL)	2025 (TL)	2026 (TL)	2027 (TL)	2028 (TL)	
İlçe ve Okul ziyareti	Özel Eğitim Hizmetleri ve Rehberlik ve Psikolojik Danışma Hizmetleri Bölgeleri	01.01.2024 / 31.12.2028	3500	6500	8500	10000	12000	30500

FAALİYET VEYA PROJELER	SORUMLU BİRİM / ŞUBE / KİŞİ	BAŞLAMA VE BİTİŞ TARİHİ	MALİYET					Toplam (TL)
			2024 (TL)	2025 (TL)	2026 (TL)	2027 (TL)	2028(TL)	
Seminer Düzenlenmesi	Rehberlik ve Psikolojik Danışma Hizmetleri Bölgeleri	01.01.2024 / 31.12.2028	3500	6500	8500	10000	12000	30500

FAALİYET VEYA PROJELER	SORUMLU BİRİM / ŞUBE / KİŞİ	BAŞLAMA VE BİTİŞ TARİHİ	MALİYET					Toplam (TL)
			2024 (TL)	2025 (TL)	2026 (TL)	2027 (TL)	2028 (TL)	
Destek Eğitim Odası Açılması İle İlgili Projenin Hizmet Bölgemizdeki tüm okullara	Özel Eğitim Hizmetleri Bölümü	01.09.2024 / 31.06.2028	10.000,0 0	15.000,0 0	17.500,0 0	20.000,0 0	22.500,0 0	85.000,0 0



T.C.
BOZÜYÜK KAYMAKAMLIĞI
Bozüyük Rehberlik ve Araştırma Merkezi Müdürlüğü



yaygınlaştırılm ası								
------------------------	--	--	--	--	--	--	--	--

FAALİYET VEYA PROJELER	SORUMLU BİRİM / ŞUBE / KİŞİ	BAŞLAMA VE BİTİŞ TARİHİ	MALİYET					Toplam (TL)
			2024 (TL)	2025 (TL)	2026 (TL)	2027 (TL)	2028 (TL)	
Evde Eğitim İhtiyacı Olan Öğrencilerin Tespiti ve Öğretmen Görevlendirilmesine İlişkin Girişimde Bulunulması	Özel Eğitim Hizmetleri Bölümü	01.09.2024 / 31.10.2028	1000	1500	2000	2500	3000	10000

FAALİYET VEYA PROJELER	SORUMLU BİRİM / ŞUBE / KİŞİ	BAŞLAMA VE BİTİŞ TARİHİ	MALİYET					Toplam (TL)
			2024 (TL)	2025 (TL)	2026 (TL)	2027 (TL)	2028 (TL)	
Onarım İçin Keşif Yaptırılması	Muhammet Salih YILDIRIM	01.01.2024/ 30.06.2028	85.000	70.000	60.000	-	-	215.000

FAALİYET VEYA PROJELER	SORUMLU BİRİM / ŞUBE / KİŞİ	BAŞLAM A VE BİTİŞ TARİHİ	MALİYET					Toplam (TL)
			2024 (TL)	2025 (TL)	2026 (TL)	2027 (TL)	2028 (TL)	
Bilişim Teknolojisini n Güncellenme si	Muhammet Salih YILDIRIM	01.09.2023 / 31.10.2028	20.000,0 0	30.000,0 0	40.000,0 0	50.000,0 0	60.000,0 0	200.000,0 0



BEŞİNCİ BÖLÜM
İZLEME VE DEĞERLENDİRME



5. İZLEME VE DEĞERLENDİRME

2024- 2028 Plan dönemi içerisinde ve her yılın sonunda kurumumuz stratejik planı uyarınca yürütülen faaliyetlerimizi, önceden belirttiğimiz performans göstergelerine göre hedef ve gerçekleşme durumu ile varsa meydana gelen sapmaların nedenlerini açıkladığımız, kurumumuz hakkında genel ve mali bilgileri içeren izleme ve değerlendirme raporu hazırlanacaktır. İzleme raporları altı aylık dönemleri kapsayacaktır. Ancak faaliyet raporlarımız yıllık olarak hazırlanacaktır.



ALTINCI BÖLÜM
Tablo/Şekil/Grafikler/Ekler



ÖZEL EĞİTİM VE REHBERLİK HİZMETLERİ GENEL MÜDÜRLÜĞÜ	
TEMA: Eğitim ve Öğretimde Kalite	
Okul/Kurum Türü: Rehberlik ve Araştırma Merkezi	
Amaç	A1.Rehberlik ve araştırma merkezlerince sunulan özel eğitim hizmetlerinin geliştirilmesini sağlamak
Hedef	H1.1.Erken tanılamamanın önemine yönelik farkındalık artırılacaktır.
Performans Göstergeleri	PG1.1.1.Eğitsel değerlendirme ve tanılama hakkında bilgilendirme yapılan okul oranı (%) PG1.1.2. Eğitsel değerlendirme ve tanılama hakkında bilgilendirme yapılan veli oranı (%) PG1.1.3. Eğitsel değerlendirme ve tanılama hakkında bilgilendirme yapılan rehber öğretmen/ psikolojik danışman oranı (%)
Stratejiler	S1.1.1.Eğitsel değerlendirme ve tanılama sürecine yönelik olarak okullara bilgilendirme toplantıları düzenlenecektir. S1.1.2.Farkındalığı artırmaya yönelik çalışmalar düzenlenecektir. (Afiş, broşür, toplantı vb.)

ÖZEL EĞİTİM VE REHBERLİK HİZMETLERİ GENEL MÜDÜRLÜĞÜ	
TEMA: Eğitim ve Öğretimde Kalite	
Okul/Kurum Türü: Rehberlik ve Araştırma Merkezi	
Amaç	A1.Rehberlik ve araştırma merkezlerince sunulan özel eğitim hizmetlerinin geliştirilmesini sağlamak
Hedef	H1.2.Eğitsel değerlendirme ve tanılaması yapılan bireylerin ailelerine sunulan müşavirlik hizmetlerinin artırılması sağlanacaktır.
Performans Göstergeleri	PG1.2.1.Bilgilendirme yapılan aile/birey sayısı
Stratejiler	S1.2.1.Eğitsel değerlendirme ve tanılama sonrası ailelere yönelik bilgilendirme semineri düzenlenecektir S1.2.2.Belirlenen çalışmalar yetersizlik türlerine özgü aile bilgilendirme seminer içeriği/programı uygulanacaktır.



T.C.
BOZÜYÜK KAYMAKAMLIĞI
Bozüyük Rehberlik ve Araştırma Merkezi Müdürlüğü



ÖZEL EĞİTİM VE REHBERLİK HİZMETLERİ GENEL MÜDÜRLÜĞÜ	
TEMA: Eğitim ve Öğretimde Kalite	
Okul/Kurum Türü: Rehberlik ve Araştırma Merkezi	
Amaç	A1.Rehberlik ve araştırma merkezlerince sunulan özel eğitim hizmetlerinin geliştirilmesini sağlamak
Hedef	H1.3. Eğitsel değerlendirme ve tanılması yapılan bireylerin özel eğitim hizmetlerine erişiminin izlenmesi sağlanacaktır.
Performans Göstergeleri	PG1.3.1.Ziyaret edilen okul oranı.(%) PG1.3.2. Müşavirlik hizmeti sunulan öğretmen oranı (%) PG1.3.3. Müşavirlik hizmeti sunulan idareci oranı (%) PG1.3.4. Evde eğitim kapsamında ziyaret edilen birey oranı
Stratejiler	S1.3.1 Eğitsel değerlendirme ve tanılama sonrası öğretmenlere ve idarecilere yönelik bilgilendirme seminer/toplantı düzenlenecektir. S1.3.2.Eğitim bölge toplantılarına katılım sağlanacaktır. S1.3.3. Sorumluluk bölgesinde evde eğitim hizmeti sunulan bireylere yönelik ev ziyareti gerçekleştirilerek izleme ve müşavirlik hizmeti sunulacaktır

ÖZEL EĞİTİM VE REHBERLİK HİZMETLERİ GENEL MÜDÜRLÜĞÜ	
TEMA: Eğitim ve Öğretimde Kalite	
Okul/Kurum Türü: Rehberlik ve Araştırma Merkezi	
Amaç	A2.Rehberlik ve araştırma merkezlerince sunulan rehberlik ve psikolojik danışma hizmetlerinin geliştirilmesini sağlamak.
Hedef	H2.1.Öğrencilerin bir bütün olarak gelişimlerini desteklemek amacıyla koruyucu ve önleyici çalışmalar yürütülecektir.
Performans Göstergeleri	PG2.1.1.Düzenlenen eğitim faaliyeti sayısı PG2.2.2. Eğitim faaliyetlerine katılan birey sayısı
Stratejiler	S2.1.1.Okulların talepleri alınarak talepler doğrultusunda eğitim düzenlenecektir. S2.1.2. Rehber öğretmen/psikolojik danışmanı bulunmayan okullarda genel ve yerel hedeflere yönelik çalışmalar yürütülecektir.



ÖZEL EĞİTİM VE REHBERLİK HİZMETLERİ GENEL MÜDÜRLÜĞÜ	
TEMA: Eğitim ve Öğretimde Kalite	
Okul/Kurum Türü: Rehberlik ve Araştırma Merkezi	
Amaç	A2.Rehberlik ve araştırma merkezlerince sunulan rehberlik ve psikolojik danışma hizmetlerinin geliştirilmesini sağlamak.
Hedef	H2.2.Öğrencinin gelişimini desteklemek amacıyla müşavirlik çalışmaları yürütülecektir.
Performans Göstergeleri	PG2.2.1.Ziyaret edilen okul oranı PG2.2.2. Müşavirlik sunulan öğretmen/idareci oranı PG2.2.3. Okul rehberlik ve psikolojik danışmanlık programı incelenen okul/kurum oranı
Stratejiler	S2.2.1.Rehberlik ve psikolojik danışma hizmetlerine ilişkin bilgilendirme yapmak ve ihtiyaç belirlemek amacıyla okul/kurumlara çalışma ziyaretleri düzenlenecektir. S2.2.2.Belirlenen ihtiyaçlar doğrultusunda okul/kurumlara müşavirlik hizmeti sunulacaktır.

ÖZEL EĞİTİM VE REHBERLİK HİZMETLERİ GENEL MÜDÜRLÜĞÜ	
TEMA: Eğitim ve Öğretimde Kalite	
Okul/Kurum Türü: Rehberlik ve Araştırma Merkezi	
Amaç	A2.Rehberlik ve araştırma merkezlerince sunulan rehberlik ve psikolojik danışma hizmetlerinin geliştirilmesini sağlamak.
Hedef	H2.3.Öğrencilerin gelişimlerini olumsuz yönde etkileyebilecek problemlerin çözümüne yardımcı olmak amacıyla çalışmalar yürütülecektir.
Performans Göstergeleri	PG2.3.1.Bağımlılıkla mücadele kapsamında eğitim verilen/program uygulanan birey sayısı 230 PG2.3.2. Şiddetin önlenmesi kapsamında eğitim verilen birey sayısı 53 PG2.3.3.Afet ve zorlayıcı yaşam olayları kapsamında eğitim verilen/program uygulanan birey sayısı 121
Stratejiler	S2.3.1.Rehber öğretmen/Psikolojik Danışmanı olmayan okul/kurumlar öncelikli olmak üzere okul/kurumların eğitim ihtiyaçları belirlenecektir. S2.3.2.Rehber öğretmen/psikolojik danışmanı olmayan okul ve kurumlar öncelikli olmak üzere okul/kurumlarda Belirlenen ihtiyaçlar doğrultusunda planlama yapılarak eğitim düzenlenecektir.



ÖZEL EĞİTİM VE REHBERLİK HİZMETLERİ GENEL MÜDÜRLÜĞÜ	
TEMA: Eğitim Öğretimde Kalite	
Okul/Kurum Türü: Rehberlik ve Araştırma Merkezi	
Amaç	A2.Rehberlik ve araştırma merkezlerince sunulan rehberlik ve psikolojik danışma hizmetlerinin geliştirilmesini sağlamak.
Hedef	H2.4. Bireylerin sosyal duygusal, akademik ve kariyer gelişimlerinin desteklenmesi, duygusal, düşünsel, davranışsal düzeyde kapasitelerinin güçlendirilmesi, iyileştirme ve geliştirme amacıyla danışmanlık hizmeti sunulacaktır.
Performans Göstergeleri	PG2.4.1.Ruh sağlığı danışmanlığı verilen birey sayısı PG2.4.2. Aile danışmanlığı verilen birey sayısı PG2.4.3. Kariyer ve tercih danışmanlığı verilen birey sayısı PG2.4.4. Rehabilitasyon danışmanlığı verilen birey sayısı PG2.4.5. Psikolojik ölçme aracı (ölçek, test, envanter vb.) uygulanan birey sayısı
Stratejiler	S.2.4.1 RAM sorumluluk bölgelerine ait risk haritaları değerlendirilerek çalışma yapılması gereken okullar belirlenerek bu okullardaki öğrenci ve velileriyle bireysel çalışmalar yürütülecektir. S.2.4.2. RAM başvuran bireylere randevu verilerek çalışmalar yürütülecektir. S.2.4.3. RAM okul/kurumlardan yönlendirilen öğrenci ve velilerine randevu verilerek çalışmalar yürütülecektir.

ÖZEL EĞİTİM VE REHBERLİK HİZMETLERİ GENEL MÜDÜRLÜĞÜ	
TEMA: Eğitim Öğretimde Kalite	
Okul/Kurum Türü: Rehberlik ve Araştırma Merkezi	
Amaç	A3. Rehberlik ve Araştırma Merkezlerinin Tüm Eğitim Bölgesindeki Rehber Öğretmenlerin Çalışma Ortamı Haline Getirilmesini Sağlamak
Hedef	H3.1 Danışma Alanlarının Geliştirilmesi Sağlanacaktır.
Performans Göstergeleri	PG3.1.1. Oyun Terapisi Odası Kurulması
Stratejiler	S.3.1.1.1 Gerekli planlama de ödenek süreci takip edilerek oyun terapisi odası kurulması için talep oluşturulacaktır.



ÖZEL EĞİTİM VE REHBERLİK HİZMETLERİ GENEL MÜDÜRLÜĞÜ	
TEMA: Eğitim Öğretimde Kalite	
Okul/Kurum Türü: Rehberlik ve Araştırma Merkezi	
Amaç	A3. Rehberlik ve Araştırma Merkezlerinin Tüm Eğitim Bölgesindeki Rehber Öğretmenlerin Çalışma Ortamı Haline Getirilmesi
Hedef	H3.2 RAM Merkezli Mesleki Dayanışma Çalışmaları Yürütülmesi
Performans Göstergeleri	PG3.2.1. Mesleki Dayanışma Çalışmalarına Katılan Rehber Öğretmen Sayısı
Stratejiler	S.3.2.1.1 Sene başı toplantılarında planlama gerçekleştirilip süreç takip edilecektir.

ÖZEL EĞİTİM VE REHBERLİK HİZMETLERİ GENEL MÜDÜRLÜĞÜ	
TEMA: Eğitim Öğretime Erişim ve Katılım	
Okul/Kurum Türü: Rehberlik ve Araştırma Merkezi	
Amaç	A1. RAM'larda AR-GE, Proje ve Mesleki Gelişim çalışmalarının artırılması.
Hedef	H1.1. Rehberlik ve Araştırma Merkezlerinin bölgesel (yerel), ulusal ve uluslararası projelere katılımı artırılabacaktır.
Performans Göstergeleri	PG 1.1.1 Hazırlanan ve başvuru yapılan proje sayısı PG 1.1.2 Proje eğitimine katılan personel sayısı
Stratejiler	S 1.1.1 Rehberlik ve araştırma merkezlerinde görev yapan personelin proje hazırlama konusundaki yeterlilikleri artırılabacaktır.

ÖZEL EĞİTİM VE REHBERLİK HİZMETLERİ GENEL MÜDÜRLÜĞÜ	
TEMA: Eğitim Öğretime Erişim ve Katılım	
Okul/Kurum Türü: Rehberlik ve Araştırma Merkezi	
Amaç	A1. RAM'larda AR-GE, Proje ve Mesleki Gelişim çalışmalarının artırılması.
Hedef	H1.2. Rehberlik ve Araştırma Merkezlerinin AR-GE çalışmaları artırılabacaktır.
Performans Göstergeleri	PG 1.2.1 Hazırlanan ve yayınlanan araştırma, yayın (Kitap, broşür, afiş vb.) sayısı PG 1.2.2 Araştırma çalışmalarına katılan personel sayısı PG 1.2.3 İşbirliği yapılan kurum ve kuruluş sayısı (Hizmet bölgesindeki tüm okullar)
Stratejiler	S 1.2.1.1 Rehberlik ve araştırma merkezlerinde görev yapan personelin AR-GE yeterlilikleri artırılabacaktır. S 1.2.2.2 Rehberlik ve araştırma merkezlerinin yerel yönetimler, üniversiteler ve STK'lar ile işbirliği güçlendirilecektir.



T.C.
BOZÜYÜK KAYMAKAMLIĞI
Bozüyük Rehberlik ve Araştırma Merkezi Müdürlüğü



ÖZEL EĞİTİM VE REHBERLİK HİZMETLERİ GENEL MÜDÜRLÜĞÜ	
TEMA: Eğitim Öğretime Erişim ve Katılım	
Okul/Kurum Türü: Rehberlik ve Araştırma Merkezi	
Amaç	A1. RAM'larda AR-GE, Proje ve Mesleki Gelişim çalışmalarının artırılması.
Hedef	H1.3.RAM personelinin mesleğe ilişkin güncel gelişmeleri izleme oranı artırılarak personelin mesleki bilgi ve becerilerinin geliştirilmesi sağlanacaktır.
Performans Göstergeleri	PG 1.3.1 Personelin mesleki bilgi ve beceri düzeyini artırmak amacıyla katıldığı eğitim sayısı PG 1.3.2. Eğitimlere katılan personel sayısı
Stratejiler	S.1.3.1.1 RAM'da görev yapan personelin hizmet içi eğitim, farklı kurumlar tarafından düzenlenen eğitimler vb. eğitim faaliyetlerine katılımına yönelik teşvik çalışmaları yapılacaktır.

ÖZEL EĞİTİM VE REHBERLİK HİZMETLERİ GENEL MÜDÜRLÜĞÜ	
TEMA: Eğitim Öğretime Erişim ve Katılım	
Okul/Kurum Türü: Rehberlik ve Araştırma Merkezi	
Amaç	A2. Hizmet Bölgesindeki Paydaşlar İle İşbirliğinin Artırılması
Hedef	H2.1. MEB Okul Ziyaretlerinin Gerçekleştirilmesi
Performans Göstergeleri	PG 2.1.1 Ziyaret Gerçekleştirilen Okul Sayısı
Stratejiler	S.2.1.1.1 Sene başı hazırlanan yıllık plan çerçevesinde okul idare, rehberlik servisi, özel eğitim sınıfı ziyaretleri gerçekleştirilecektir.

ÖZEL EĞİTİM VE REHBERLİK HİZMETLERİ GENEL MÜDÜRLÜĞÜ	
TEMA: Eğitim Öğretime Erişim ve Katılım	
Okul/Kurum Türü: Rehberlik ve Araştırma Merkezi	
Amaç	A2. Hizmet Bölgesindeki Paydaşlar İle İşbirliğinin Artırılması
Hedef	H2.2. MEB Dışı Paydaşlara Yönelik Ziyaretler Gerçekleştirilmesi
Performans Göstergeleri	PG 2.2.1 Ziyaret Gerçekleştirilen Paydaş Kurum Sayısı
Stratejiler	S.2.2.1.1 Sene başı hazırlanan yıllık plan çerçevesinde işbirliği yapılan kurumlara yönelik ziyaretler gerçekleştirilecektir.



ÖZEL EĞİTİM VE REHBERLİK HİZMETLERİ GENEL MÜDÜRLÜĞÜ	
TEMA: Eğitim Öğretime Erişim ve Katılım	
Okul/Kurum Türü: Rehberlik ve Araştırma Merkezi	
Amaç	A3. Dış Paydaşlar İle Koordinasyon Eksikliğinin Giderilmesi
Hedef	H3.1. Ortak Toplantılar Düzenlenmesi
Performans Göstergeleri	PG 3.1.1 Sene İçinde Düzenlenen Ortak Toplantı Sayısı
Stratejiler	S.3.1.1.1 Ziyaretler kapsamında edinilen iletişim bilgileri dâhilinde ortak toplantılar planlanacaktır.

ÖZEL EĞİTİM VE REHBERLİK HİZMETLERİ GENEL MÜDÜRLÜĞÜ	
TEMA: Eğitim Öğretime Erişim ve Katılım	
Okul/Kurum Türü: Rehberlik ve Araştırma Merkezi	
Amaç	A3. Dış Paydaşlar İle Koordinasyon Eksikliğinin Giderilmesi
Hedef	H3.2. Bilgilendirme Eğitimleri Gerçekleştirilmesi
Performans Göstergeleri	PG 3.2.1 Sene İçinde Gerçekleştirilen Eğitim Sayısı PG 3.2.2 Eğitimlere Katılan Kişi Sayısı
Stratejiler	S.3.2.1.1 Ziyaretler kapsamında edinilen iletişim bilgileri dâhilinde eğitimler planlanacaktır.