

## İÇİNDEKİLER

- TERCİH SÜRESİ
- MERKEZİ YERLEŞTİRME İÇİN TERCİH İŞLEMİ NASIL YAPILACAK?
- PROGRAMLARA YERLEŞTİRMELER NASIL YAPILACAK?
- OBP KATSAYILARI
- TERCİHLERİN YAPILMASI VE TERCİH HAKKI
- PROGRAMLAR VE KOŞULLARI
- TERCİHLERİ ONAYLAMADAN ÖNCE DİKKAT EDİLECEK HUSUSLAR
- TERCİH DEĞİŞİKLİĞİ
- OKUL BİRİNCİLERİNİN TERCİHLERİNİ YAPARKEN GÖZ ÖNÜNDE TUTACAĞI HUSUSLAR
- TABLO 6A 6B.1 İLE İLGİLİ BİLGİLER
- YERLEŞTİRMEDE PUAN EŞİTLİĞİ OLURSA NE YAPILIR?
- EK YERLEŞTİRME NASIL YAPILACAKTIR?
- YÜKSEKÖĞRETİM PROGRAMLARINA KAYIT İŞLEMLERİ
- KAYIT İÇİN GEREKLİ BELGELER
- KAYITLA İLGİLİ BİLGİLER
- ÖZEL YETENEK GEREKTİREN YÜKSEKÖĞRETİM PROGRAMLARINA ÖĞRENCİ ALIMI NASIL OLACAKTIR?

# YKS TERCİHLERİ

YIL 2 / SAYI 5

Bültenimizde yer alan bilgiler ÖSYM'nin yayımladığı 2018 Yükseköğretim Kurumları Sınavı (YKS) Yükseköğretim Programları ve Kontenjanları Kılavuzundan alınan bilgiler doğrultusunda sadeleştirilerek oluşturulmuştur. Adayları n ayrıntılı bilgi sahibi olmaları için ÖSYM'nin yayımladığı kılavuzu mutlaka incelemeleri tavsiye olunur.

## TERCİH SÜRESİ

- ⇒ Tercih süresi, **7-14 Ağustos 2018** tarihleri arasındadır. Tercih bildirim işleminizi tamamladıktan sonra "**Tercih Süresi**" içerisinde <https://ais.osym.gov.tr> internet adresinden tercihlerinizde değişiklik yapabilirsiniz.
- ⇒ Tercih işleminizi tamamladıktan sonra "**Tercih Süresi**" içerisinde <https://ais.osym.gov.tr> internet adresinden tercih bilgilerinizi mutlaka kontrol ediniz ve yarıcıdan tercih listenizin bir dökümünü edinerek saklayınız.

## MERKEZİ YERLEŞTİRME İÇİN TERCİH İŞLEMİ NASIL YAPILACAK?

- ⇒ Adaylar, 2018-YKS Yükseköğretim Programları ve Kontenjanları Kılavuzuna tercih süresi içinde ÖSYM'nin <http://www.osym.gov.tr> internet adresinden erişebileceklerdir.
- ⇒ Adaylar tercihlerini, T.C. Kimlik Numarası ve şifre ile tercih süresi içinde ÖSYM'nin <https://ais.osym.gov.tr> internet adresinden bireysel olarak yapacaklar ve tercihlerini, internet üzerinden elektronik ortamda göndererek tercih bildirimini tamamlayacaklardır. Sadece elektronik ortamda yapılan tercihler geçerlidir.

## ADAYLAR YÜKSEKÖĞRETİM PROGRAMLARINA NASIL YERLEŞTİRİLECEK?

Adaylar, Tablo-3'teki ön lisans, Tablo-4'teki lisans programlarına;

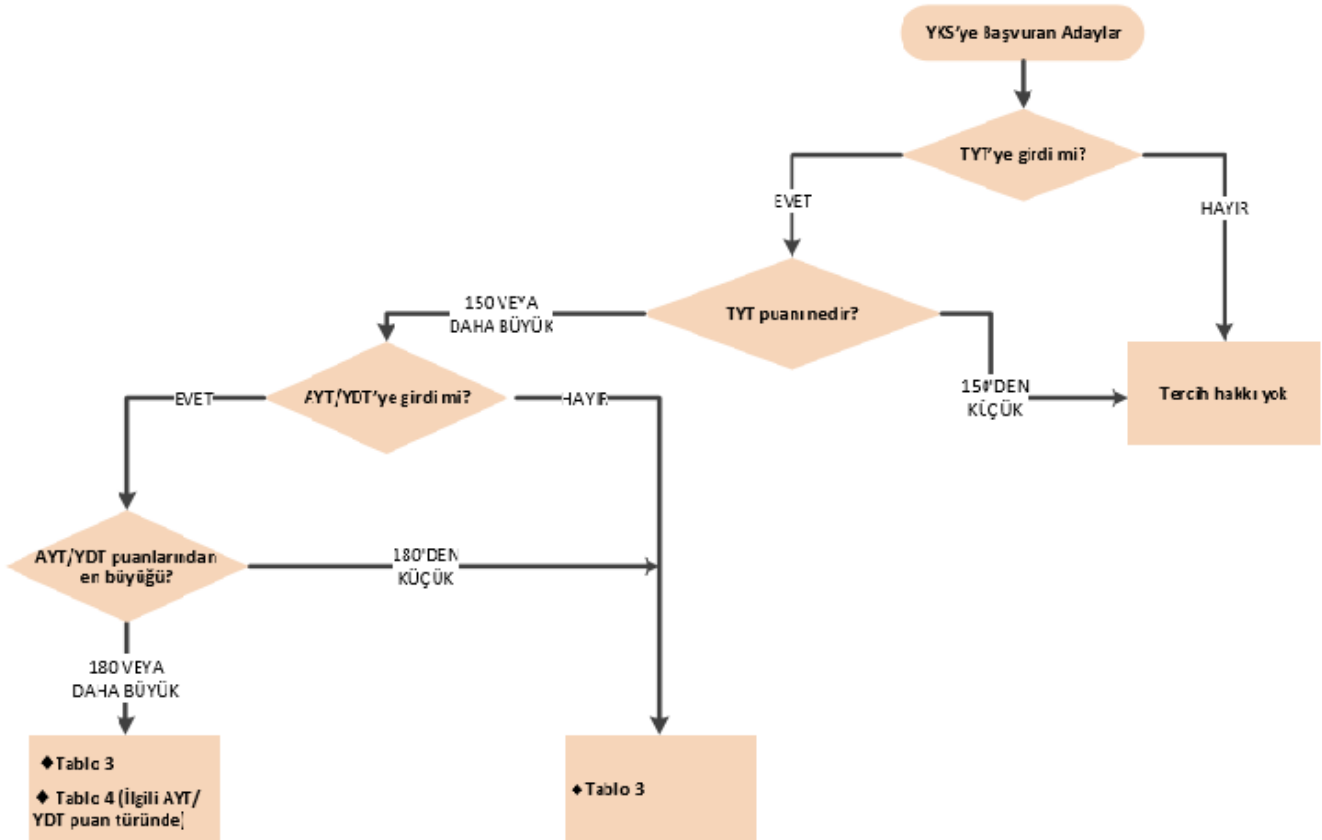
- TYT ve/veya SAY, SÖZ, EA, DİL yerleştirme puanları,
- Yükseköğretim programları ile ilgili tercihleri,
- Yükseköğretim programlarının kontenjanları ve koşulları

göz önünde tutularak yerleştirileceklerdir. Yerleştirme işlemlerinde bu kılavuz ile 2018-YKS Kılavuzunda yer alan kurallar geçerli olacaktır.

## YÜKSEKÖĞRETİM PROGRAMINA YERLEŞTİRİLEN ADAYLARIN OBP'LERİNİN ÇARPILACAĞI KATSAYILAR

2018-YKS sonucu ile bir yükseköğretim programına merkezî yerleştirmeye yerleşen (Ek Yerleştirme dâhil) veya özel yetenek sınavıyla bir yükseköğretim programına kayıt olan adayların, 2019-YKS'ye girdikleri takdirde, OBP'lerinin çarpılacağı katsayı/katsayılar yarıya düşürülecektir.

## TERCİHLER İLE İLGİLİ KOŞULLAR NELERDİR?



## TERCİHLERİN YAPILMASI VE TERCİH HAKKI

Adaylar;

- \* Tablo 3'te yer alan ön lisans programlarını, 2018-TYT'de 150 ve üzeri puan alanlar tercihleri arasında gösterebileceklerdir.
- \* Tablo 4'teki yükseköğretim programlarını, 2018-AYT/YDT'de ilgili puan türünde 180 ve daha fazla puan alan adaylar tercihleri arasında gösterebileceklerdir.

Yukarıdaki açıklamalara göre her adayın, girmek istediği programları Tablo-3 veya Tablo-4'ten bularak tercih sırasına koyması gerekir. Tercih sırası önemlidir. Tercih yanlışlıklarından doğacak sonuçların bütün sorumluluğu adaya ait olacaktır.

Tercih alanlarının tamamının doldurulması zorunlu değildir. Örneğin, bir aday tercih bildiriminde yalnızca dört programı göstermek istiyorsa ve bunlardan herhangi birine giremediği takdirde başka bir yerde okumak istemiyorsa, sadece bu dört programı yazabilecektir.

## PROGRAMLAR VE KOŞULLARI


- ◇ Öğrenim görmek istediğiniz yükseköğretim programlarının tercih listenizdeki sırasını belirlerken çok dikkatli davranmanız ve bu programlar hakkında bilgi sahibi olmanız gerekmektedir. Her şeyden önce hangi tablolardan tercih yaparsanız bu tabloları dikkatle incelemelisiniz. Bu tablolarda, her programın adaylarda aradığı koşullar da belirtilmiştir.
- ◇ Okul türü, alan, yaş, sağlık, cinsiyet vb. bütün koşullarını tam olarak karşılayamadığınız programları tercih etmeyiniz. Bir programın gerektirdiği koşulları dikkate almadan yaptığınız tercihlerin sorumluluğu size ait olacak, tercih bildirimi sırasında tercih ettiğiniz programların bazı koşullarını karşılayıp karşılamadığınız Merkezimizce kontrol edilmeyecektir.
- ◇ Merkezî yerleştirme öncesi yapılacak kontrollerde koşullarını taşımadığımız tespit edilebilen tercihleriniz geçersiz sayılacaktır.
- ◇ Koşullarını taşımadığınız bir programa puanınız elverişli olduğu için yerleştirilseniz bile kaydınız yapılmayacaktır.

## YERLEŞTİRME SİSTEMİNİN ESASLARI

- ◇ Her yükseköğretim programına, kılavuzda belirtilen ve bilgisayar ortamında denetlenebilen koşulları taşıyan ve bu programa tercih listesinde yer vermiş olan adaylar arasından **kontenjan sayısı kadar öğrenci yerleştirilecektir**. Yerleştirme puanlarına göre yapılacak yerleştirme işleminde ilgili yerleştirme puanı yüksek olan adaya öncelik verilecektir.
- ◇ Bir aday, puanları ne denli yüksek olursa olsun **yalnız bir programa kayıt hakkı kazanabilir**. Bu program, adayın yerleştirme puanlarıyla girebildiği en üst tercihidir. Bunun altında kalan tercihler işleme konmaz.

## YERLEŞTİRME SİSTEMİNİN ESASLARI

- ◇ Merkezî yerleştirme sisteminde bir adayın kayıt hakkı kazandığı programı sonradan değiştirmesi, bir başka deyişle, daha düşük puanla öğrenci alan **başka bir programa kaydolması mümkün değildir.**
- ◇ Bir adayın kayıt hakkı kazandığı programın bağlı olduğu yükseköğretim kurumuna gönderilecek bilgilerde, kayıt hakkı kazanan bütün adayların açık kimlikleri, fotoğrafları, puanları, ortaöğretim alan/dalı ve ek puandan yararlanıp yararlanmadığı bilgisi yer alacaktır.

 Tercihlerinizi yaparken kaydolmayı en çok istediğiniz programı en üst tercihinize, daha sonra istediğiniz programı ikinci tercihinize yazınız ve bütün tercihlerinizi bu şekilde sıralayınız. Duruma göre yapabileceğiniz 24 tercihin baştan birkaç tanesini "Puanım yeterli olmayabilir." endişesine kapılmadan, sadece ilginizi göz önüne alarak belirleyebilir, buralara en çok istediğiniz programları yazabilirsiniz. Ancak, kazansanız bile kaydolmayı istemediğiniz bir programa tercih listenizde yer vermemeniz yararınıza olacaktır.

## TERCİHLERİ ONAYLAMADAN ÖNCE DİKKAT EDİLECEK HUSUSLAR

- \* Listenizdeki programların bu kılavuzda "**bakınız**" olarak gösterilen ve giriş için aranan bütün koşullarını karşılıyor musunuz?
- \* Listenizdeki programların kodlarını doğru yazdınız mı?
- \* Listenize yazdığınız programların kodunu ve adını bir kez daha kontrol ediniz.
- \* Listenizdeki programların sırası, gerçekten istek sıranıza uygun mu? Örneğin, ikinci tercihinize giriş hakkı kazanacak olsanız, "Keşke üçüncü tercihimizi kazanmış olsaydım." demeyeceğinizden emin misiniz? Bütün tercihleriniz için bu geçerli mi?

## TERCİH DEĞİŞİKLİĞİ

- ⇒ Tercih bildirim işleminizi tamamladıktan sonra "**Tercih Süresi**" içerisinde <https://ais.osym.gov.tr> internet adresinden tercihlerinizde değişiklik yapabilirsiniz. Tercihlerinizi internetle ÖSYM'ye göndermeden önce tüm tercihlerinizin durumunuza uygun olduğundan mutlaka emin olunuz.
- ⇒ **Tercih süresi bitene kadar, sisteme işlenen tercihlerde değişiklik yapılabilecektir.** Tercihlerinde değişiklik yapmak isteyen adaylar bu işlemi elektronik ortamda yapacaklardır (Tercihlerin tümüyle iptali yapılmaz.).
- ⇒ **Tercih süresi tamamlandıktan sonra tercihlerde değişiklik yapılamayacaktır.**

## OKUL BİRİNCİLERİNİN TERCİHLERİNİ YAPARKEN GÖZ ÖNÜNDE TUTACAĞI HUSUSLAR

2017-2018 öğretim yılında okul birincisi olanlar için ayrılan kontenjanlar, Tablo-3 ve Tablo-4'ün ilgili sütununda gösterilmiştir. Bir programın öngördüğü okul türü, alan/dal, yaş, cinsiyet, sağlık gibi tüm koşullar okul birincileri için de aynen geçerlidir.

YKS'de başarılı olan okul birincileri, genel kontenjan ve okul birincileri kontenjanı göz önünde tutularak merkezi yerleştirme ile yerleştirme puanlarının elverdiği en üst tercihlerine yerleştirileceklerdir. Okul birincileri için ayrılan kontenjanlar sınırlıdır.

Bu nedenle tercihlerinin tümünü çok istenen yükseköğretim programları arasından yapan okul birincileri, puanları yeterince yüksek değilse hiçbir programa kayıt hakkı kazanamayabilirler. Okul birincileri için ayrılan kontenjanların dolmaması durumunda boş kontenjan, genel kontenjana aktarılır. **Okul birincileri**, bu olanaktan yararlanabilmek için **tercihlerini, puan durumlarını göz önünde tutarak dengeli bir şekilde** yapmalıdır.

### TABLO 6A 6B.1 İLE İLGİLİ BİLGİLER

- ⇒ **Tablo 6A ve 6B.1** ortaöğretimdeki bazı alanlar ile aynı/yakın alanda olduğu kabul edilen **ek puanları ile yerleştirilebilecekleri lisans programlarını**, **Tablo 6C** ise mesleki ve teknik ortaöğretim kurumlarındaki alanların devamı niteliğinde olduğu kabul edilen ve **ek puanları ile yerleştirilebilecekleri ön lisans programlarını göstermektedir.**
- ⇒ Tablo 6A'da ve Tablo 6B.1'de yer alan lisans programlarına, ilgili ortaöğretim kurumuna **30.03.2012 tarihinden önce kayıt olan adaylar ek puanlı yerleştirme puanları ile yerleştirileceklerdir.** İlgili ortaöğretim kurumuna 30.03.2012 tarihinden sonra kayıt olan adaylar Tablo 6A'da ve Tablo 6B.1'de yer alan lisans programlarına ek puanlı yerleştirme puanları ile yerleştirilmezler. Teknoloji Fakültelerinin / Sanat ve Tasarım Fakültelerinin / Turizm Fakültelerinin mesleki ve teknik ortaöğretim kurumları mezunları için ayrılan kontenjanlarına (M.T.O.K.), mesleki ve teknik ortaöğretim kurumlarının Tablo 6B.2'de belirtilen alan/dallarından mezun olan adaylar öncelikli olarak yerleştirilecektir.
- ⇒ M.T.O.K. kontenjanlarının boş kalması durumunda diğer ortaöğretim kurumlarının diğer alan/dallarından mezun olan adaylar da tercih ettikleri takdirde bu kontenjanlara yerleştirileceklerdir.

## YERLEŞTİRMEDE PUAN EŞİTLİĞİ OLURSA NE YAPILIR?

Merkezî yerleştirme işleminde bir programa kesin kayıt hakkı kazananların belirlenmesinde aynı programı tercih etmiş adaylar arasından, tercihi hangi sırada olursa olsun yerleştirmede kullanılan yerleştirme puanı ve varsa ek puan toplamı büyük olan adaya öncelik tanınacaktır.

- \* Eğer adayların yerleştirme puanları eşitse ilgili TYT/SAY/SÖZ/EA/DİL puanı büyük olana, bu puanları da eşitse
- \* TYT/SAY/SÖZ/EA/DİL puanında ağırlığı en büyük olan testin ham puanı büyük olana (ağırlığı en büyük iki test varsa bunların ham puanlarının toplamı büyük olana) öncelik verilecektir.
- \* Eşitlik sürdüğü takdirde söz konusu yükseköğretim programını daha üst tercihinde gösterene
- \* Eşitlik yine sürdüğü takdirde OBP'si yüksek olana
- \* Eşitlik yine de sürdüğü takdirde doğum tarihi günümüze daha yakın (yaşı küçük) olana öncelik verilecektir.

## EK YERLEŞTİRME NASIL YAPILACAKTIR?

Yükseköğretim programlarının 2018- YKS sonuçlarına göre yapılan genel yerleştirme sonunda boş kalan veya kaydolmama nedeniyle dolmayan kontenjanlarına ÖSYM tarafından merkezî olarak Ek Yerleştirme yapılacaktır. Merkezî yerleştirmede bir yükseköğretim programına yerleştirilen adaylar, ek yerleştirme için başvuramayacaktır

- \* Ek Yerleştirmede; ön lisans ve lisans programlarına merkezî genel yerleştirmedeki en küçük puanlarının altında puanı olan aday yerleştirilmeyecektir.
- \* Kesin kayıt sonunda kontenjan açığı kalan programlara ön kayıtla öğrenci alınmayacaktır.
- \* Ek yerleştirme tercih ücreti 15,00 TL olacaktır. Ek yerleştirme için tercih yapan adaylardan ek yerleştirme ücretini yatırmayanların ek yerleştirme için yapmış oldukları tercihler işleme alınmayacaktır.

## YÜKSEKÖĞRETİM PROGRAMLARINA KAYIT İŞLEMLERİ

⇒ YKS sonuçlarına göre bir programa kayıt hakkı kazanan adayların **kayıt işlemleri 3-7 Eylül 2018** tarihleri arasında yapılacaktır. **Elektronik kayıtlar ise 3-5 Eylül 2018** tarihleri arasında yapılacaktır.

(NOT: Elektronik kayıt ile ilgili ayrıntıları okuyunuz.)

Kayıt hakkı kazanan adayların, kayıt için aşağıda belirtilen belgeleri tamamlayarak kayıt süresi içerisinde ilgili üniversitelere başvurmaları zorunludur. Bu süre içerisinde kayıt için başvurmayan veya kayıt işlemlerini tamamlamayan adaylar kayıt haklarını kaybedeceklerdir. Elektronik kayıt yapan adaylar, üniversiteleri tarafından duyurulan belgelere ve tarihe göre işlem yapacaklardır.

Bir yükseköğretim programına kayıt hakkı kazanan ancak, ortaöğretim kurumlarından mezun olamayan adayların da belirlenen tarihlerde yükseköğretim kurumlarına geçici kayıtları yapılacaktır. Bu adayların mezun olduklarına ilişkin belgelerini, 31 Aralık 2018 tarihine kadar yükseköğretim kurumuna ibraz etmeleri halinde asıl kayıtları yapılacaktır. Bu tarihe kadar mezun olduklarını belgelemeyenlerin geçici kayıtları silinecek ve bu durumda olup belirlenen tarihlerde geçici kayıtlarını yaptırmayan adayların kayıtları yapılmayacaktır.

## KAYIT İÇİN GEREKLİ BELGELER

- ◇ Adayın mezun olduğu ortaöğretim kurumundan aldığı diplomanın aslı veya onaylı örneği ya da yeni tarihli mezuniyet belgesi
- ◇ Aday ek puandan yararlanarak yerleştirilmiş ancak alanı diplomasında veya mezuniyet belgesinde belirtilmemişse, hangi okul ve alandan mezun olduğunu gösterir resmî belge (METEM programlarından mezun olanların diplomalarında okul adı olarak, diplomayı düzenleyen merkezin adı yazılmaktadır.)
- ◇ 12 adet 4,5 cm x 6 cm boyutunda fotoğraf
- ◇ Katkı payının/öğretim ücretinin ödenmesi ile ilgili belge
- ◇ Kayıttan önce belirlenip üniversite tarafından ilan edilecek diğer belgelerin aslı veya üniversite onaylı suretleri

## KAYITLA İLGİLİ BİLGİLER

- ◆ Adayların kayıt için bizzat başvuruları (elektronik kayıt hariç) gerekmektedir. Posta ile kayıt yapılmaz.
- ◆ Kayıt için istenen belgelerin onaysız sureti veya fotokopisi kabul edilmez.
- ◆ Belgeler eksik ise kayıt yapılmaz.
- ◆ Belirtilen tarihler arasında kaydını yaptırmayan aday herhangi bir hak iddia edemez.
- ◆ Yükseköğretim kurumları, kayıt yaptıracak adaylardan sağlık kurulu raporu isteyebilir.
- ◆ Üniversiteler, gerçeğe aykırı beyanda bulunarak kayıt yaptıran adaylar hakkında gerekli yasal işlemleri yapmaya yetkilidir.

## ÖZEL YETENEK GEREKTİREN YÜKSEKÖĞRETİM PROGRAMLARINA ÖĞRENCİ ALIMI NASIL OLACAKTIR?

Özel yetenek gerektiren programların sınavları ile seçme ve yerleştirme işlemleri yükseköğretim kurumlarınca yapılmaktadır. Özel yetenek gerektiren programlara başvurular doğrudan programın bağlı bulunduğu yükseköğretim kurumuna yapılır. Sınav ve değerlendirme işlemleri ilgili yükseköğretim kurumu tarafından yürütülür. Tablo-5'te yer alan yükseköğretim programlarına başvurabilmek için 2018-TYT puanının en az 150 olması gerekmektedir. Bu programlara en az kaç puan almış adayların başvurabileceklerine ilgili yükseköğretim kurumunca karar verilerek, ilgili yükseköğretim kurumunca basın-yayın organlarıyla adaylara duyurulacaktır. Başvuru şartları ilgili kurumlar tarafından başvuru için internet sayfalarında verilecek duyurularda yer alacaktır.



## ÜSTÜN ZEKÂLİ VE ÜSTÜN YETENEKLİ ÇOCUKLAR

Üstün zekâlı bireyler toplumun yüzde 2'lik bir grubunu temsil ediyor. Çocuğun üstün zekâlı olduğunun tespitinin mutlaka bir uzman tarafından özel zekâ testleriyle belirlenmesi gerekiyor. Bu bireylerin beyin gücünün azami gelişimi ve ancak eğitim yoluyla sağlanabilir. Üstün Zekalılar Kimdir? Üstün zekâlılar; daha hızlı öğrenebilme, daha uzun süre akılda tutabilme, daha geniş ve derinliğine kavrayabilme olay ve olgular arasındaki ilişkileri daha önce anlayabilme ve sezgi gibi bir çok zihinsel yetenek bakımından akranlarına göre üstün zihin kapasitesine sahip çocuklardır .

### Neden Özel Eğitim Gereklidir?

Üstün zekalıların eğitimi için özel önlemler alınmadığında bir takım sakıncalar ortaya çıkar. İlk akla geleni yeteneklerin eriyip gitmeleridir. Farkında olmadan nice yetenekleri eritmişizdir. Belki de halen okulumuzda, sınıfımızda da eritmeye devam etmekteyiz stün zekalı çocukların en önemli özelliği, öğrenme hızlarıdır. Bu tür çocuklar, diğerlerine göre daha erken yaşta konuşma, okuma ve yazmayı öğrenirler. Doymak bilmez meraklarıyla sürekli yeni şeyler öğrenme azmi taşırlar. Eğer anne babaları, öğretmenleri ve arkadaşları, bu çocuklara gerekli alakayı gösterir, sabırla onları dinler ve motive ederlerse, ruhi krizlere düşmeden kendilerinden beklenen performansı gösterirler. Aksi takdirde ilgisizlik, hor görülme ve baskı gibi sebepler yüzünden yetenekleri körelir. Eğitimin temel işlevi bireysel potansiyele işlerlik kazandırmak üzere bireyin yeteneklerini geliştirmektir. Bu durum eğitim süreçlerinin bireylerin özel durumlarına göre düzenlenmesini gerektirmektedir. Bu nedenle, bireye göre ve özel olma eğitimin doğasında mevcut temel bir özelliktir. Eğitimin sosyal adalet ve eşitlik kavram ve anlayışı süreçlerdeki tüm bireylerin bireysel ilgi, kapasite ve yetenek potansiyeli oranında eğitimden yararlanabilmelerini sağlayacak önlemlerin alınmasını gerektirmektedir. Üstün yetenekli çocukların özel eğitim almalarının gereği kısaca şöyle açıklanabilir: Çağdaş bilgi toplumunda en önemli güç insan gücü olup bu da bireysel yeteneklere en üst düzeyde işlerlik kazandırmakla gerçekleşebilir. Tüm bu ve benzer nedenler eğitimde özel ilgi ve yaklaşım gerektiren özel hedef gruplarının durumlarının incelenmesini, özel eğitim ihtiyaçlarının belirlenmesini ve bu ihtiyaçlara uygun özel düzenlemelerin yapılmasını gerektirmektedir. Diğer bir deyişle eğitimin bütününde özel eğitimin önemi ve gereğini ortaya koymak bir zorunluluktur. Bu nedenle üstün yeteneklilerin eğitiminde özel eğitim



uygulamalarına önem ve öncelik verilmesi, bu alandaki hizmetlerin yaygınlaştırılması ve etkili biçimde uygulanması, temel bir eğitim politikası alanıdır.

Ülkemizde Uygulanan Modeller Dünya ülkelerinde uygulanan modellerden bazılarının ülkemizde de uygulanmaya çalışılmaktadır. \*Bilim ve Sanat Merkezleri \*Üstün Yetenekliler Eğitim Araştırma ve Uygulama Merkezleri Bilim ve Sanat Merkezleri (BİLSEM) Okulöncesi, ilköğretim ve ortaöğretim çağındaki üstün yetenekli öğrencilerin bireysel yeteneklerinin farkında olmalarını ve yetenek türlerine uygun eğitim almalarını sağlamak amacıyla ülkemizde Bilim ve Sanat Merkezleri (BİLSEM) açılmaktadır. Bilim ve Sanat Merkezleri sayısı 2014 itibarıyla 53 İl’de toplam 58’e ulaşmıştır.